

Информационно-аналитические материалы о ходе проведения и основных результатах государственной итоговой аттестации в Свердловской области в 2014 году

I. Об основных результатах ЕГЭ в Свердловской области в 2014 году

Образование в современных культурных, социальных, экономических процессах играет ключевую, если не решающую роль.

Главной идеей развития современной системы образования, является, безусловно, идея качества образования. Качество рассматривается как универсальный критерий оценки состояния образовательной организации и системы образования в целом.

Единый государственный экзамен и основной государственный экзамен в системе оценки качества образования рассматриваются как инструменты оценки индивидуальных достижений выпускников общеобразовательных учреждений, которые позволяют получать информацию о том, какие элементы основной общеобразовательной программы основного и среднего общего образования и в каком объеме освоены обучающимися.

В 2014 году в Свердловской области в ЕГЭ по общеобразовательным предметам принимали участие 20765 человек. Распределение участников ЕГЭ по категориям в Свердловской области в 2014 году в сравнении с 2013 годом показано в таблице 1.

Таблица 1

Распределение участников ЕГЭ по категориям в Свердловской области в 2014 году

Группы участников ЕГЭ	Общее количество участников ЕГЭ, чел.		Доля от общего количества участников ЕГЭ, %	
	2013г.	2014г.	2013г.	2014г.
Выпускники дневных и вечерних (сменных) школ	21 118	18 270	88,6	88,0
Обучающиеся и выпускники учреждений СПО, выпускники прошлых лет, в том числе не прошедшие ГИА	2 463	2 495	10,4	12,0
ИТОГО	23 581	20765	100,0	100,0

В 2014 году в Свердловской области соотношение разных категорий участников ЕГЭ осталось практически без изменений.

Доля выпускников дневных и вечерних (сменных) школ и доля участников ЕГЭ из учреждений среднего профессионального образования и выпускников прошлых лет в 2013 и 2014гг. практически не отличаются. В ЕГЭ приняли участие 17 631 выпускников дневных общеобразовательных учреждений области.

Информация о количестве и доле от общего количества участников ЕГЭ дневных общеобразовательных учреждений в Свердловской области в 2014 году представлена в таблице 2.

Таблица 2

Информация об участниках ЕГЭ дневных общеобразовательных учреждений по общеобразовательным предметам в Свердловской области в 2014 году

Общеобразовательный предмет	Количество участников ЕГЭ, чел.	Доля участников ЕГЭ по общеобразовательным предметам от общего количества участников, %
Русский язык	17 626	99,97
Математика	17 612	99,89
Физика	4 705	26,68
Химия	1 697	9,63
Информатика и ИКТ	1 461	8,29
Биология	2 824	16,02
История	3 063	17,37
География	345	1,96
Английский язык	1 497	8,49
Немецкий язык	83	0,47
Французский язык	36	0,20
Обществознание	10 377	58,86
Испанский язык	1	0,01
Литература	914	5,18

Как и в предыдущие годы, в 2014 году в Свердловской области наиболее массовыми среди предметов по выбору были «Обществознание», «Физика», «История России», «Биология».

Сведения о среднем тестовом балле участников ЕГЭ в 2013 и 2014гг. показаны в таблице 3. Из представленных данных видно, что в сравнении с 2013 годом в 2014 году снизились средние тестовые баллы практически по всем общеобразовательным предметам, что обусловлено изменениями в процедуре проведения ЕГЭ: в 2014 году благодаря использованию систем видеонаблюдения, металлодетекторов, изменению порядка доставки контрольных измерительных материалов в пункты проведения экзамена и

другим мерам удалось полностью обеспечить соблюдение порядка проведения ЕГЭ в регионе, что позволило получить максимально объективные результаты.

Таблица 3.

Средний тестовый балл по общеобразовательным предметам в Свердловской области в 2013–2014 гг. (все категории участников)

Предмет	2013г.	2014г.
Русский язык	66,2	65,5
Математика	43,0	45,1
Физика	52,3	48,0
Химия	65,5	55,4
Информатика	65,3	61,2
Биология	53,2	54,4
История	52,4	48,1
География	61,8	54,0
Английский язык	70,3	61,8
Немецкий язык	62,1	60,3
Французский язык	62,5	60,7
Обществознание	57,7	52,7
Литература	63,2	57,9

В таблицах 4 и 5 показаны средние тестовые баллы разных категорий участников ЕГЭ в Свердловской области в 2014 году. Значение данного показателя зависит от типа и вида образовательного учреждения (таблица 5). Как и в предыдущие годы, по всем общеобразовательным предметам уровень общеобразовательной подготовки выпускников вечерних школ, выпускников и обучающихся учреждений среднего профессионального образования, в том числе обучающихся по программам начального профессионального образования, значительно ниже, чем у выпускников дневных ОУ - участников ЕГЭ.

Таблица 4.

Средние тестовые баллы разных категорий участников ЕГЭ
в Свердловской области в 2014 году

Предметы	Выпускники дневных ОУ	Выпускники вечерних ОУ	Выпускники и учащиеся УСПО	
			Программы начального профессионального образования	Программы среднего профессиональн ого образования
Русский язык	67,1	52,7	44,3	53,0
Математика	46,7	32,4	19,4	29,0
Физика	48,8	37,2	34,1	37,3
Химия	56,9	38,9	26,0	38,1
Информатика	62,2	39,9	15,0	43,7
Биология	55,1	45,2	52,0	46,1
История	49,3	41,6	24,0	32,8
География	55,5	48,0	24,0	44,4
Английский язык	62,5	54,5	30,0	44,8
Немецкий язык	61,8	-	-	29,0
Французский язык	60,7	-	-	-
Обществознание	53,4	47,0	35,6	42,9
Литература	60,4	51,7	22,0	46,4

Таблица 5.

Результаты участников ЕГЭ в Свердловской области в 2014 году в
зависимости от типа и вида образовательной организации

Предмет	Наименование типа и вида ОО	Средний балл
Русский язык	Общеобразовательное учреждение/организация	
	Средняя общеобразовательная школа	64,3
	Средняя общеобразовательная школа с углубленным изучением отдельных предметов	68,9
	Гимназия	75,5
	Лицей	70,7
	Итого по типу ОО	67,1
	Вечернее (сменное) общеобразовательное учреждение	
	Вечерняя (сменная) общеобразовательная школа	52,9
	Открытая (сменная) общеобразовательная школа	49,1
	Центр образования	53,3
	Итого по типу ОО	52,7
	Образовательное учреждение, реализующее программы начального профессионального образования	
	Профессиональное училище	44,3
	Итого по типу ОО	44,3
	Образовательное учреждение среднего	

Предмет	Наименование типа и вида ОО	Средний балл	
	профессионального образования		
	Техникум	46,9	
	Колледж	56,8	
	Итого по типу ОО	53,0	
Математика	Общеобразовательное учреждение/организация		
	Средняя общеобразовательная школа	43,3	
	Средняя общеобразовательная школа с углубленным изучением отдельных предметов	49,2	
	Гимназия	53,2	
	Лицей	55,2	
	Итого по типу ОО	46,7	
	Вечернее (сменное) общеобразовательное учреждение		
	Вечерняя (сменная) общеобразовательная школа	33,8	
	Открытая (сменная) общеобразовательная школа	30,6	
	Центр образования	31,1	
	Итого по типу ОО	32,4	
	Образовательное учреждение, реализующее программы начального профессионального образования		
	Профессиональное училище	19,4	
	Итого по типу ОО	19,4	
	Образовательное учреждение среднего профессионального образования		
	Техникум	24,8	
	Колледж	32,8	
	Итого по типу ОО	29,0	
	Физика	Общеобразовательное учреждение/организация	
		Средняя общеобразовательная школа	45,0
Средняя общеобразовательная школа с углубленным изучением отдельных предметов		49,9	
Гимназия		56,4	
Лицей		57,2	
Итого по типу ОО		48,8	
Вечернее (сменное) общеобразовательное учреждение			
Вечерняя (сменная) общеобразовательная школа		38,8	
Открытая (сменная) общеобразовательная школа		39,7	
Центр образования		32,5	
Итого по типу ОО		37,2	
Образовательное учреждение, реализующее программы начального профессионального образования			
Профессиональное училище		34,1	
Итого по типу ОО		34,1	
Образовательное учреждение среднего профессионального образования			
Техникум		34,8	
Колледж		39,3	
Итого по типу ОО		37,3	
Химия		Общеобразовательное учреждение/организация	
		Средняя общеобразовательная школа	52,8
	Средняя общеобразовательная школа с углубленным	58,2	

Предмет	Наименование типа и вида ОО	Средний балл
	изучением отдельных предметов	
	Гимназия	65,3
	Лицей	60,8
	Итого по типу ОО	59,6
	Вечернее (сменное) общеобразовательное учреждение	
	Вечерняя (сменная) общеобразовательная школа	48,6
	Открытая (сменная) общеобразовательная школа	25,0
	Центр образования	28,5
	Итого по типу ОО	38,9
	Образовательное учреждение, реализующее программы начального профессионального образования	
	Профессиональное училище	26,0
	Итого по типу ОО	26,0
	Образовательное учреждение среднего профессионального образования	
	Техникум	22,1
	Колледж	40,2
Итого по типу ОО	38,1	
Информатика и ИКТ	Общеобразовательное учреждение/организация	
	Средняя общеобразовательная школа	58,0
	Средняя общеобразовательная школа с углубленным изучением отдельных предметов	63,1
	Гимназия	67,0
	Лицей	66,7
	Итого по типу ОО	62,2
	Вечернее (сменное) общеобразовательное учреждение	
	Вечерняя (сменная) общеобразовательная школа	38,2
	Центр образования	43,3
	Итого по типу ОО	39,9
	Образовательное учреждение, реализующее программы начального профессионального образования	
	Профессиональное училище	15,0
	Итого по типу ОО	15,0
	Образовательное учреждение среднего профессионального образования	
	Техникум	41,2
Колледж	45,3	
Итого по типу ОО	43,7	
Биология	Общеобразовательное учреждение/организация	
	Средняя общеобразовательная школа	52,4
	Средняя общеобразовательная школа с углубленным изучением отдельных предметов	57,6
	Гимназия	64,8
	Лицей	59,6
	Итого по типу ОО	55,1
	Вечернее (сменное) общеобразовательное учреждение	
	Вечерняя (сменная) общеобразовательная школа	47,6
	Открытая (сменная) общеобразовательная школа	38,2
Центр образования	44,3	

Предмет	Наименование типа и вида ОО	Средний балл	
	Итого по типу ОО	45,2	
	Образовательное учреждение, реализующее программы начального профессионального образования		
	Профессиональное училище	52,0	
	Итого по типу ОО	52,0	
	Образовательное учреждение среднего профессионального образования		
	Техникум	37,4	
	Колледж	47,3	
	Итого по типу ОО	46,1	
	Общеобразовательное учреждение/организация		
	Средняя общеобразовательная школа	46,0	
	Средняя общеобразовательная школа с углубленным изучением отдельных предметов	49,2	
	Гимназия	57,5	
	Лицей	56,6	
	Итого по типу ОО	49,3	
История	Вечернее (сменное) общеобразовательное учреждение		
	Вечерняя (сменная) общеобразовательная школа	48,8	
	Открытая (сменная) общеобразовательная школа	31,0	
	Центр образования	34,4	
	Итого по типу ОО	41,6	
	Образовательное учреждение, реализующее программы начального профессионального образования		
	Профессиональное училище	24,0	
	Итого по типу ОО	24,0	
	Образовательное учреждение среднего профессионального образования		
	Техникум	27,8	
	Колледж	37,6	
	Итого по типу ОО	32,8	
	География	Общеобразовательное учреждение/организация	
		Средняя общеобразовательная школа	53,7
Средняя общеобразовательная школа с углубленным изучением отдельных предметов		59,3	
Гимназия		64,3	
Лицей		59,4	
Итого по типу ОО		55,5	
Вечернее (сменное) общеобразовательное учреждение			
Вечерняя (сменная) общеобразовательная школа		37,0	
Центр образования		51,7	
Итого по типу ОО		48,0	
Образовательное учреждение, реализующее программы начального профессионального образования			
Профессиональное училище		24,0	
Итого по типу ОО		24,0	
Образовательное учреждение среднего профессионального образования			

Предмет	Наименование типа и вида ОО	Средний балл
	Техникум	44,7
	Колледж	44,2
	Итого по типу ОО	44,4
Английский язык	Общеобразовательное учреждение/организация	
	Средняя общеобразовательная школа	56,3
	Средняя общеобразовательная школа с углубленным изучением отдельных предметов	60,7
	Гимназия	69,6
	Лицей	64,6
	Итого по типу ОО	62,5
	Вечернее (сменное) общеобразовательное учреждение	
	Вечерняя (сменная) общеобразовательная школа	53,3
	Центр образования	54,8
	Итого по типу ОО	54,5
	Образовательное учреждение, реализующее программы начального профессионального образования	
	Профессиональное училище	30,0
	Итого по типу ОО	30,0
	Образовательное учреждение среднего профессионального образования	
	Техникум	34,3
Колледж	47,8	
Итого по типу ОО	44,8	
Немецкий язык	Общеобразовательное учреждение/организация	
	Средняя общеобразовательная школа	47,1
	Средняя общеобразовательная школа с углубленным изучением отдельных предметов	63,0
	Гимназия	70,4
	Итого по типу ОО	61,8
	Образовательное учреждение среднего профессионального образования	
	Техникум	15,0
	Колледж	33,7
Итого по типу ОО	29,0	
Французский язык	Общеобразовательное учреждение/организация	
	Средняя общеобразовательная школа	52,2
	Средняя общеобразовательная школа с углубленным изучением отдельных предметов	58,8
	Гимназия	68,5
	Лицей	63,3
	Итого по типу ОО	60,7
Обществознание	Общеобразовательное учреждение/организация	
	Средняя общеобразовательная школа	51,4
	Средняя общеобразовательная школа с углубленным изучением отдельных предметов	54,4
	Гимназия	59,8
	Лицей	57,1
	Итого по типу ОО	53,4
Вечернее (сменное) общеобразовательное учреждение		

Предмет	Наименование типа и вида ОО	Средний балл	
	Вечерняя (сменная) общеобразовательная школа	48,0	
	Открытая (сменная) общеобразовательная школа	42,5	
	Центр образования	46,3	
	Итого по типу ОО	47,0	
	Образовательное учреждение, реализующее программы начального профессионального образования		
	Профессиональное училище	35,6	
	Итого по типу ОО	35,6	
	Образовательное учреждение среднего профессионального образования		
	Техникум	39,3	
	Колледж	45,5	
	Итого по типу ОО	42,9	
	Литература	Общеобразовательное учреждение/организация	
		Средняя общеобразовательная школа	58,4
Средняя общеобразовательная школа с углубленным изучением отдельных предметов		59,9	
Гимназия		63,4	
Лицей		62,2	
Итого по типу ОО		60,4	
Вечернее (сменное) общеобразовательное учреждение			
Вечерняя (сменная) общеобразовательная школа		68,0	
Центр образования		43,5	
Итого по типу ОО		51,7	
Образовательное учреждение, реализующее программы начального профессионального образования			
Профессиональное училище		22,0	
Итого по типу ОО		22,0	
Образовательное учреждение среднего профессионального образования			
Техникум		22,1	
Колледж		48,9	
Итого по типу ОО	46,4		

Важным показателем результатов ЕГЭ является доля выпускников текущего года – участников экзамена, не набравших минимальный балл по обязательным предметам – русскому языку и математике. Эти данные показаны в таблице 6.

Таблица 6.

Информация о количестве выпускников не прошедших ГИА по русскому языку и математике в Свердловской области в 2014 г.

Общеобразовательный предмет	Количество выпускников не прошедших ГИА до понижения минимального порога	Количество выпускников не прошедших ГИА после понижения минимального порога
Русский язык	55	0
Математика	428	29

Отметим, что в 2013 году количество выпускников, не набравших минимальный балл по русскому языку и математике, составляло 63 чел. и 725 чел. соответственно. Снижение доли выпускников, не прошедших итоговую аттестацию, отчасти обусловлено снижением минимальных баллов до 24 баллов по русскому языку и до 20 баллов по математике.

В таблице 7 показаны доли выпускников текущего года Свердловской области в 2013г. и 2014г., не набравших минимальное количество баллов по общеобразовательным предметам по выбору. Увеличение по большинству предметов доли неуспешных результатов - следствие проведения процедуры экзамена в соответствии с требованиями, обеспечения прозрачности, честности и равных условий для всех участников ЕГЭ.

Таблица 7.

Доли выпускников текущего года ЕГЭ, не преодолевших минимальный порог в 2013 и 2014гг. в Свердловской области, в том числе выпускников вечерних (сменных) общеобразовательных учреждений, %

Общеобразовательный предмет	2013г.	2014г.
Физика	8,3	10,3
Химия	4,4	9,1
Информатика	3,3	4,1
Биология	7,2	6,7
История	8,6	13,2
География	4,9	7,2
Английский язык	0,3	0,4
Немецкий язык	3,5	1,2
Французский язык	0,0	0,0
Обществознание	4,2	5,6
Литература	0,7	1,4

Для оценки творческого потенциала участников ЕГЭ предназначена третья часть экзаменационной работы. Сведения о выполнении заданий с развернутым ответом по всем предметам представлены на диаграммах 1 и 2.

Диаграмма 1.
 Результаты выполнения заданий части С выпускниками текущего года в Свердловской области в 2014 году: доля участников, приступавших и не приступавших к выполнению части С по общеобразовательным предметам, %

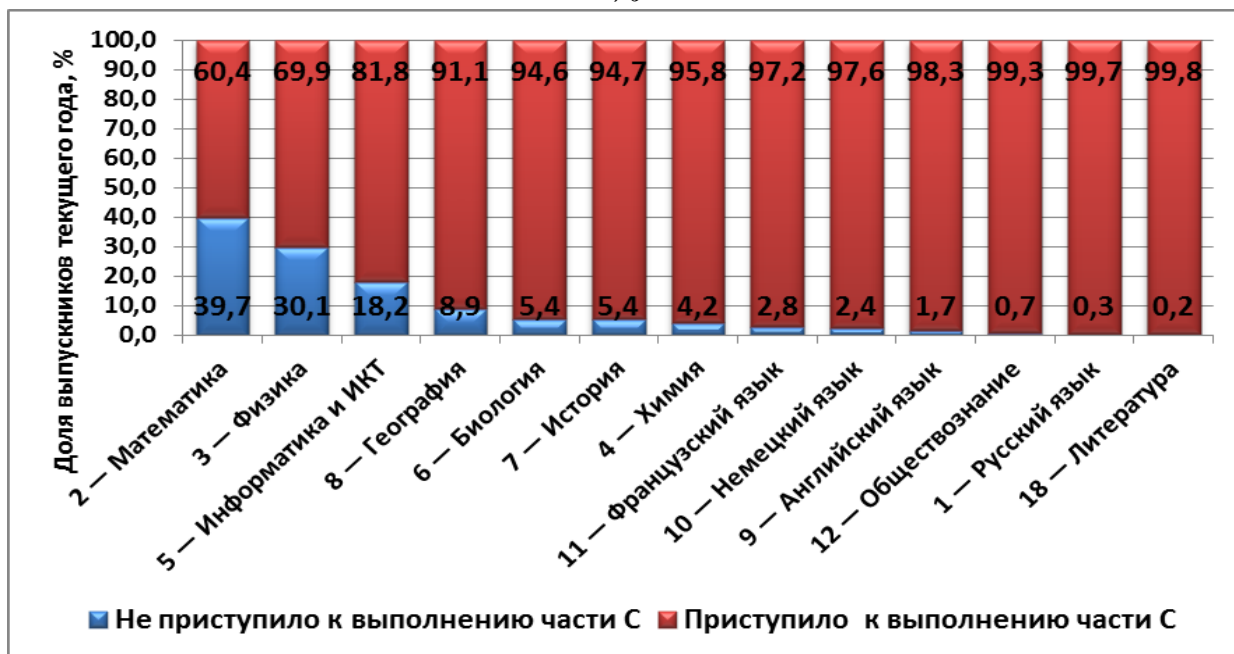
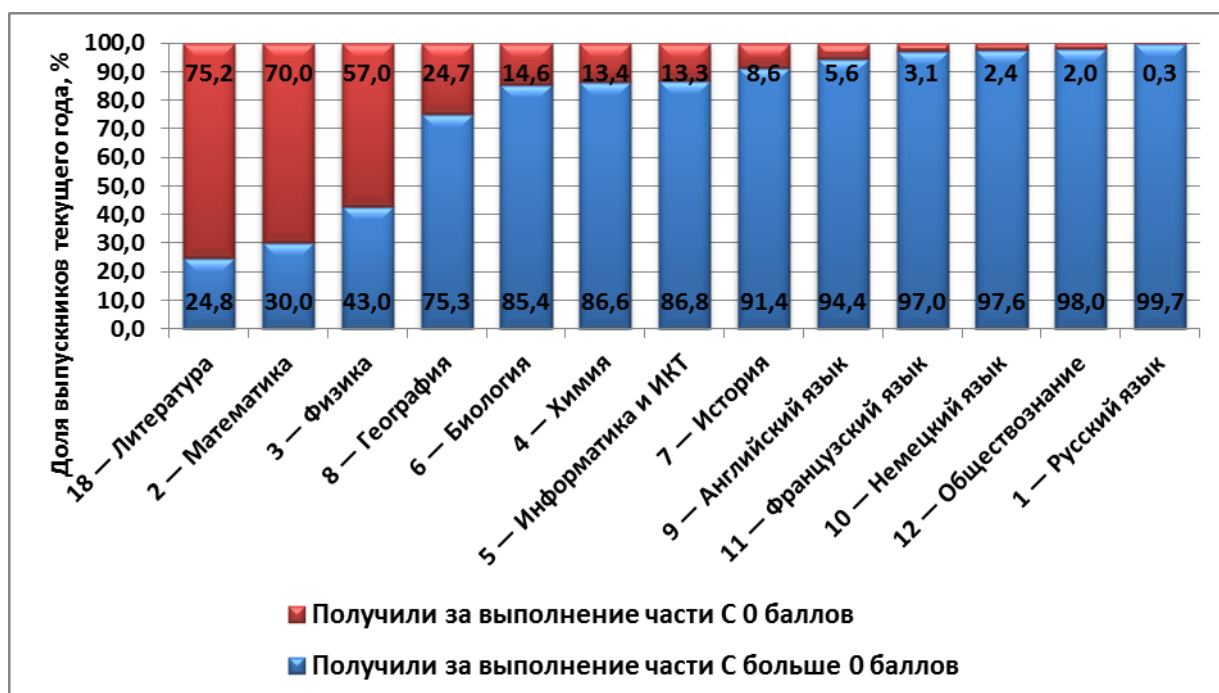


Диаграмма 2.
 Результаты выполнения заданий части С выпускниками текущего года в Свердловской области в 2014 году: доля участников, получивших 0 баллов и больше 0 баллов за выполнение заданий части С по общеобразовательным предметам, %



Часть С по всем общеобразовательным предметам, в основном, предназначена для дифференциации выпускников, изучавших дисциплину на профильном уровне, причем наиболее сложные задания высокого уровня предназначены для тех, кто изучал предмет на углубленном уровне. Поэтому выпускники, изучавшие предмет на базовом уровне, и не планирующие использовать результаты ЕГЭ для поступления в ВУЗ, как правило, не приступают к выполнению заданий повышенного и высокого уровня сложности.

Наиболее успешно участники ЕГЭ 2014 года, которые приступили к выполнению части С по общеобразовательным предметам, справились с выполнением заданий по литературе, русскому языку, обществознанию, иностранным языкам, истории, информатике, биологии, географии, химии. Наименее успешно - по литературе, физике, математике.

Отличительной особенностью ЕГЭ по русскому языку является то, что заданием повышенного, а не высокого уровня сложности, поэтому к выполнению третьей части работы приступают практически все экзаменуемые (98,4% в 2013 году, 99,7% в 2014 году).

Важным показателем для оценки творческого потенциала участников ЕГЭ являются высокобалльные и 100-балльные результаты.

Информация по этим показателям представлена в таблицах 8 и 9.

Таблица 8.

Количество и доля участников, набравших от 80 до 100 баллов, ед., %

Общеобразовательный предмет	Количество высокобалльных работ (80-100 баллов)	Доля высокобалльных работ (80-100 баллов), от общего количества участников
Русский язык	3079	17,5
Математика	195	1,1
Физика	172	3,7
Химия	140	8,2
Информатика и ИКТ	151	10,3
Биология	111	3,9
История	141	4,6
География	23	6,7
Английский язык	269	18,0
Немецкий язык	16	19,3
Французский язык	3	8,3
Обществознание	151	1,5
Испанский язык	0	0,0
Литература	65	7,1

Таблица 9.

Количество 100-балльных работ в Свердловской области в 2012–2014 гг.

Предмет	2012г.		2013г.		2014г.	
	Количество (чел.)	Доля от общего количества участников ЕГЭ (%)	Количество (чел.)	Доля от общего количества участников ЕГЭ (%)	Количество (чел.)	Доля от общего количества участников ЕГЭ (%)
Русский язык	42	0,16	119	0,50	84	0,48
Математика	2	0,01	0	0,0	0	0,0
Физика	0	0,00	2	0,03	0	0,0
Химия	6	0,24	56	2,40	6	0,35
Информатика и ИКТ	12	0,63	13	0,70	0	0,0
Биология	1	0,02	1	0,03	0	0,0
География	1	0,18	5	1,30	0	0,0
Английский язык	0	0,00	5	0,30	1	0,07
История	0	0,00	9	0,20	1	0,03
Обществознание	1	0,01	6	0,04	2	0,02
Литература	16	1,03	11	0,80	5	0,55
Всего	81	0,30	216	0,9	99	0,56

Сведения о результатах ЕГЭ в 2014 году в разрезе управленческих округов и муниципальных образований Свердловской области по русскому языку, математике и физике представлены в приложении 1.

II. Об основных результатах ОГЭ в Свердловской области в 2014 году

Особенностью 2014 года стало то, что государственная итоговая аттестация выпускников, освоивших основные образовательные программы основного общего образования, проходила в штатном режиме в форме основного государственного экзамена.

Модель основного государственного экзамена является преемственной по отношению к экзаменационной модели ЕГЭ как в части контрольных измерительных материалов, так и в части использования специальных программных средств и технологий обработки результатов экзаменов, критериальной основы проверки и оценивания работ учащихся, обеспечивающих открытость и прозрачность результатов.

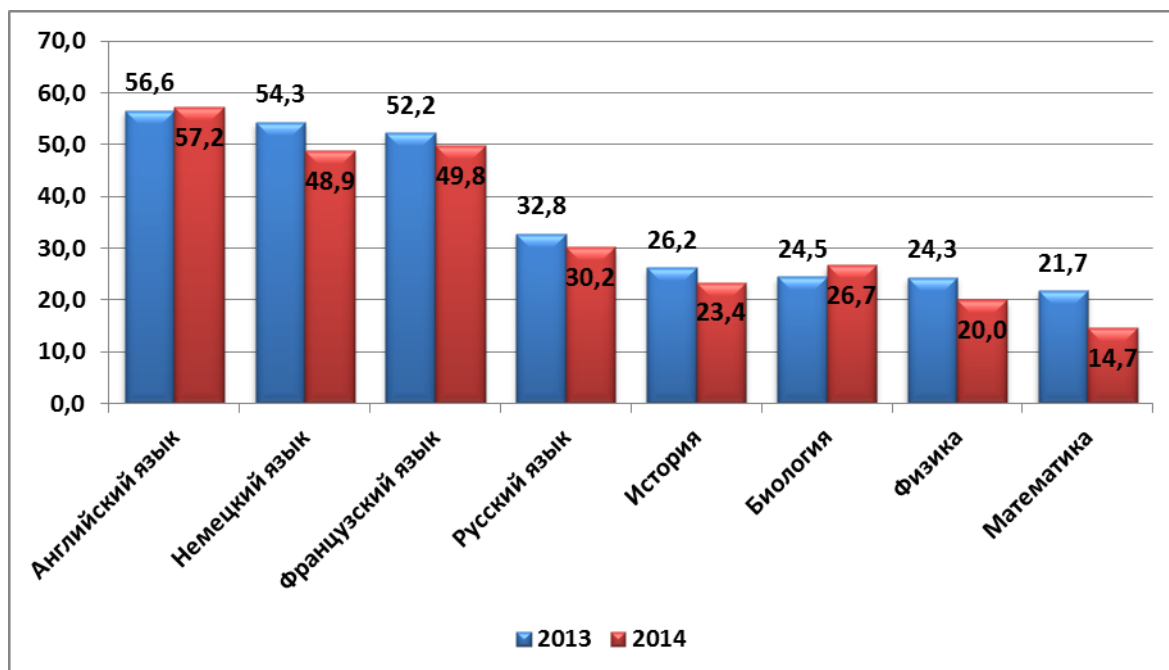
Информация о количестве участников и общих результатах ОГЭ выпускников IX классов в Свердловской области в 2014 г. в сравнении с результатами 2013 года приведена в таблице 10.

Как видно из представленных данных, в 2014 году увеличился спектр предметов по выбору выпускников.

На диаграмме 2 показана динамика среднего первичного балла по общеобразовательным предметам в 2014 году в сравнении с 2013 годом.

Диаграмма 2

Средний первичный балл по общеобразовательным предметам в 2013 и 2014 гг.

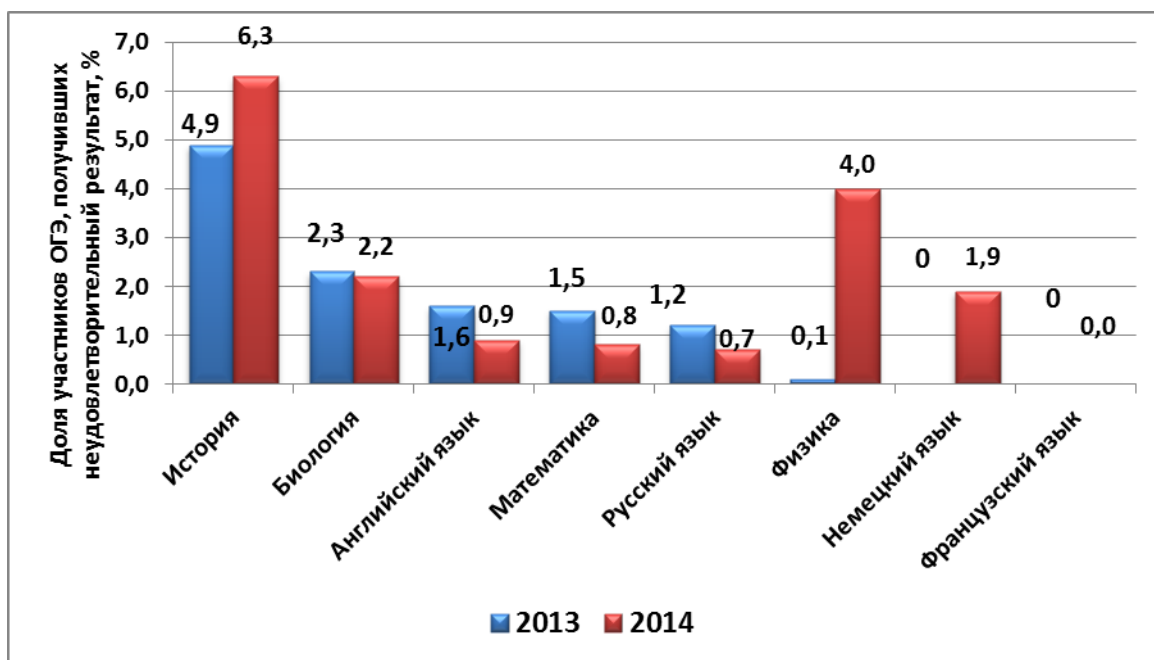


Как видно из диаграммы 2, существенных изменений среднего первичного балла в 2014 году не произошло.

На диаграмме 3 представлены данные о доле выпускников, не набравших минимальный первичный балл по общеобразовательным предметам в 2013 и 2014 гг. Обратим внимание на увеличение доли неудовлетворительных результатов по истории, физике, немецкому языку.

Диаграмма 3

Доля выпускников 9-х классов, получивших неудовлетворительные результаты по общеобразовательным предметам, %



Данные о результатах ОГЭ по русскому языку и математике в Свердловской области в 2014 году в разрезе управленческих округов и муниципальных образований представлены в приложении 2.

Таблица 10.

Обобщенные результаты ГИА выпускников IX классов в форме ОГЭ в Свердловской области в 2013 и 2014 гг.

Предмет	2013 г.							2014 г.						
	Количество участников экзамена	Процент участников, получивших различные отметки по пятибалльной шкале, %				Средний первичный балл	Средняя отметка	Количество участников экзамена	Процент участников, получивших различные отметки по пятибалльной шкале, %				Средний первичный балл	Средняя отметка
		«2»	«3»	«4»	«5»				«2»	«3»	«4»	«5»		
Русский язык	18 919	1,2	24,4	43,9	30,5	32,8	4,0	35 205	0,7	37,0	40,8	21,5	30,23	3,84
Математика	17 004	1,5	16,5	39,6	42,4	21,7	4,2	34 830	0,8	60,7	24,8	13,7	14,68	3,51
Физика	784	0,1	23,3	50,1	26,4	24,3	4,0	1 032	4,0	45,1	40,7	10,3	20,01	3,57
Химия	-	-	-	-	-	-	-	594	2,9	17,3	40,7	39,2	23,37	4,16
Биология	1045	2,3	49,5	39,9	8,3	24,5	3,5	967	2,2	41,4	49,6	6,8	26,68	3,61
География	-	-	-	-	-	-	-	135	5,9	25,2	46,7	22,2	21,87	3,85
Информатика и ИКТ	-	-	-	-	-	-	-	855	1,5	18,5	50,2	29,8	14,94	4,08
История	347	4,9	34,6	39,8	20,8	26,2	3,8	286	6,3	46,2	37,1	10,5	23,4	3,52
Английский язык	369	1,6	12,2	32,5	53,7	56,6	4,4	844	0,9	7,5	36,8	54,7	57,21	4,45
Немецкий язык	44	0,0	13,6	52,3	34,1	54,3	4,2	52	1,9	30,8	48,1	19,2	48,88	3,87
Французский язык	53	0,0	24,5	50,9	24,5	52,2	4,0	40	0,0	22,5	57,5	20,0	49,77	3,98
Литература	-	-	-	-	-	-	-	173	1,2	20,8	39,9	38,2	16,67	4,16
Обществознание	-	-	-	-	-	-	-	2 165	2,3	28,2	56,2	13,3	26,15	3,81

III. Организационно-содержательные условия подготовки и проведения государственной итоговой аттестации в Свердловской области в 2014 году

Кадровое обеспечение государственной итоговой аттестации

Изменение количества специалистов системы образования, привлеченных к организации и проведению государственной итоговой аттестации в 2014 году в сравнении с 2013 годом показано в таблице 11.

Таблица 11

Количество специалистов системы образования Свердловской области, привлеченных к организации и проведению ЕГЭ и ОГЭ в 2013 и 2014гг., чел.

	2013 г.	2014 г.
ЕГЭ	8 767	7 441
ОГЭ	Нет данных	11 720
ИТОГО		19 009

В целях обеспечения подготовки кадров, привлекаемых к организации и проведению ЕГЭ и ОГЭ, Институтом организовано повышение квалификации организаторов ЕГЭ, ОГЭ. Всего обучено 9 200 педагогов.

В связи с утверждением нового порядка проведения ГИА переработано содержание дополнительной профессиональной программы «Подготовка организаторов ЕГЭ, ОГЭ» (72 часа). Массовая подготовка педагогов в муниципальных образованиях осуществлена по ДПП «Подготовка организаторов ЕГЭ, ОГЭ» (40 часов, с использованием ДОТ), а также разработаны новые модули к дополнительной профессиональной программе «Подготовка организаторов ЕГЭ, ОГЭ» (20 часов, с использованием ДОТ):

- модуль № 1 – для организаторов в ППЭ, ассистентов для участников ЕГЭ, ОГЭ с ОВЗ;
- модуль № 2 – для технических специалистов ППЭ, специалистов, ответственных за информационный обмен;
- модуль № 3 – для членов государственной экзаменационной комиссии, лиц, уполномоченных в доставке, хранении, выдаче экзаменационных материалов.

В 2014 году впервые было осуществлено повышение квалификации членов Государственной экзаменационной комиссии Свердловской области (далее по тексту – ГЭК), поскольку новым порядком проведения ГИА членам ГЭК даны более широкие полномочия и более высокая ответственность.

Для обеспечения массовой подготовки организаторов в ППЭ по 40-часовой дополнительной профессиональной программе было подготовлено 404 тьютора, которые в течение первого квартала 2014 года реализовали в своих муниципальных образованиях модуль № 1 ДПП «Подготовка организаторов ЕГЭ, ОГЭ» (20 часов, с использованием ДОТ).

6 тьюторов приняли участие в реализации модуля № 3 ДПП «Подготовка организаторов ЕГЭ, ОГЭ» (20 часов, с использованием ДОТ).

Использование ресурса тьюторов позволило в короткие сроки реализовать столь значительный объем повышения квалификации и обеспечить стопроцентную подготовку организаторов ЕГЭ, ОГЭ в ППЭ.

Отметим, что в 2014 г. полностью решена задача подготовки организаторов ЕГЭ, при этом полной подготовки организаторов ОГЭ не осуществлялось. Таким образом, в 2015 году необходимо решить вопрос о стопроцентной подготовке организаторов ОГЭ.

Проведена большая работа по предотвращению нарушений порядка проведения ЕГЭ/ОГЭ, что дало свои положительные результаты и позволило провести ГИА в 2014 на более качественном уровне.

Организационно-технологические условия проведения государственной итоговой аттестации

Комплекс организационно-технологических условий проведения ГИА определен организационно-технологической схемой, утвержденной приказом Министерства общего и профессионального образования Свердловской области от 26 февраля 2014 г. №18-д. Данным приказом определены субъекты и организационные структуры, обеспечивающие организацию и проведение ЕГЭ, а также полномочия, регламент и содержание деятельности субъектов и организационных структур, обеспечивающих организацию и проведение ЕГЭ.

Перечень субъектов, обеспечивающих организацию и проведение ЕГЭ, приведен на рис. № 1.



Рис. № 1. Субъекты, обеспечивающие организацию и проведение ЕГЭ в Свердловской области в 2014 году

В 2014 году в связи с новым порядком проведения ГИА возникли новые субъекты, принимающие участие в организации проведения ЕГЭ.

Так, Управление по специальной связи России по Свердловской области (далее по тексту - УСС) и ОАО «Ростелеком» реализовали такие важные функции, как выдача экзаменационных материалов и обеспечение видеонаблюдения в ходе проведения ЕГЭ.

В помещениях УСС были созданы условия для хранения, комплектования и выдачи экзаменационных материалов ЕГЭ. Комплектование осуществлялось специалистами ГАОУ ДПО СО «ИРО» за один-два дня до проведения экзамена. Выдача осуществлялась сотрудниками УСС в день проведения экзамена близлежащим территориям и за день до экзамена отдаленным территориям (по согласованию с Федеральной службой по надзору в сфере образования (далее по тексту - РОН). Данная мера позволила обеспечить полную конфиденциальность доставки и хранения экзаменационных материалов.

Проведение ГИА в 2014г. сопровождалось беспрецедентным проектом, обеспечившим максимальную прозрачность процедуры. В каждом ППЭ ЕГЭ организовано видеонаблюдение.

Важную роль в обеспечении проведения ЕГЭ в соответствии с установленным порядком сыграло участие в процедуре проведения экзамена общественных наблюдателей. Аккредитованные общественные наблюдатели и должностные лица осуществляли наблюдение и контроль процедуры проведения ЕГЭ в режиме on-line. Безусловно, данная мера способствовала сокращению количества нарушений при проведении ГИА.

Следует отметить положительную динамику количества общественных наблюдателей, принимавших участие в ГИА в 2014 году.

Количество общественных наблюдателей в 2014 году в сравнении с 2013 годом показано в таблице 12.

Таблица 12.

Количество общественных наблюдателей, принимавших участие в ЕГЭ в Свердловской области в 2013 и 2014 гг., чел.

	2013 г.	2014 г.
Количество общественных наблюдателей	224	1519

При проведении ЕГЭ в 2014г. использовалась такая предупредительная мера, как использование металлодетекторов на входе в ППЭ, что позволило полностью исключить угрозу возникновения чрезвычайных ситуаций, а также существенно сократить количество фактов проноса и использования сотовых телефонов. Фактов нарушения прав детей при использовании металлодетекторов не зафиксировано.

Государственной экзаменационной комиссией Свердловской области было принято решение о проведении автоматизированного распределения участников и организаторов ЕГЭ на уровне ЦОИ, что позволило исключить замечание, вынесенное в адрес Свердловской области в 2013 году, об отсутствии в ЕРБД отчетов об автоматизированном распределении

участников и организаторов ЕГЭ (далее по тексту – авторассадка). Тем не менее, ППЭ 5203 (Красноуфимский ГО), не получив перед началом экзамена файл с авторассадкой из ЦОИ и разрешения работать без него, начал экзамен с ручной рассадкой, что является грубейшим нарушением порядка проведения ЕГЭ – сотрудники данного ППЭ привлечены к административной ответственности.

Нововведением 2014 года было использование при проведении государственного выпускного экзамена машиночитаемых бланков с полным циклом автоматизированной обработки на региональном уровне.

Технико-технологические и информационные условия проведения государственной итоговой аттестации

В таблице 13 приведен перечень всех информационных ресурсов, являющихся компонентами информационного и технико-технологического обеспечения проведения ГИА. В перечне указаны как ресурсы ГАОУ ДПО СО «ИРО», так и ресурсы внешних организаций, обеспечивающих информационное и организационно-технологическое сопровождение ГИА.

Таблица 13

Информационные ресурсы информационного и технико-технологического обеспечения проведения ГИА

Наименование ресурса	Назначение
Портал ЕГЭ http://ege.edu.ru/	Официальный информационный портал единого государственного экзамена Российской Федерации
Портал ГИА-9 http://gia.edu.ru/	Официальный информационный портал основного государственного экзамена Российской Федерации
Сайт http://www.rustest.ru/	Официальный сайт ФГБУ «ФЦТ»: организационно-технологическое сопровождение единого государственного экзамена
Федеральный институт педагогических измерений http://new.fipi.ru/	Официальный сайт ФГБНУ «ФИПИ»: размещение демонстрационных версий контрольно-измерительных материалов ЕГЭ, открытого банка заданий ГИА; система ФИПИ по формированию контрольно-измерительных материалов
Мониторинг ЕГЭ http://monitor.rustest.ru/	Информационный ресурс ФГБУ «ФЦТ»: публикация данных мониторинга проведения ЕГЭ в Российской Федерации. Используется ЦОИ для контроля исполнения графика сбора данных в ФИС, планирования и проведения ЕГЭ

Наименование ресурса	Назначение
Горячая линия ЕГЭ http://help.rustest.ru/	Информационный ресурс ФГБУ «ФЦТ»: обеспечение консультирования специалистов ЦОИ для оперативного решения сложных ситуаций
Microsoft Windows Server	Серверная операционная система для хранения баз данных и связи с ФЦТ, такая же операционная система используется для публикации изображений бланков в сети Интернет
Linux Server OS (Ubuntu, Red Hat и др.)	Серверная операционная система для веб-сервисов (сайт, сервис техподдержки, региональная база данных)
Microsoft SQL Server	Ресурс ГАОУ ДПО СО «ИРО»: сервер для SQL-совместимых баз данных, используемых для хранения РИС ЕГЭ, базы ОГЭ
MySQL, PostgreSQL	Серверы баз данных для веб-сервисов
Региональная информационная система государственной итоговой аттестации выпускников, завершивших обучение по программам основного общего и среднего общего образования https://ege3.irro.ru/	Ресурс Министерства общего и профессионального образования Свердловской области: веб-сервис для распределённого планирования ЕГЭ/ОГЭ
Федеральная информационная система (региональный сегмент) «Сбор РБД»	Информационный ресурс ФГБУ «ФЦТ»: программное обеспечение для управления данными в части заполнения (коррекция) региональной базы данных РИС ЕГЭ и ГИА-9
РИС ЕГЭ	Информационный ресурс ФГБУ «ФЦТ»: содержит три модули станции апелляций и коррекций, станции создания протоколов, станции управления базами данных. ПО предназначено для выгрузки в различных форматах информации из базы данных и проведении процедуры апелляции
ABBYY Test Reader	Информационный ресурс ФГБУ «ФЦТ»: специализированное программное обеспечение для сканирования, распознавания и экспертизы

Наименование ресурса	Назначение
	бланков участников
Система статистической отчётности	Информационный ресурс ФГБУ «ФЦТ»: система статистической отчётности формирует статистические отчёты по различным показателям
Уникальное программное обеспечение для обработки экзаменационных материалов ОГЭ	Информационный ресурс ГАОУ ДПО СО «ИРО»: обработка бланков ответов участников ОГЭ
Технологический портал ЦОИ	Информационный ресурс ГАОУ ДПО СО «ИРО»: сервис поддержки МПК ОГЭ, обеспечивающий работу МОУО, ОО и МПК по подготовке, проведению и обработке результатов ОГЭ и ГВЭ

К технико-технологическим условиям проведения ГИА относится комплекс программных средств планирования экзамена и обработки экзаменационных материалов. Так, для планирования ГИА используется:

- Региональная информационная система государственной итоговой аттестации выпускников образовательных организаций Свердловской области (далее по тексту – РИС);
- Федеральная информационная система (региональный сегмент) «Сбор РБД» (далее по тексту - ФИС).

Работа с РИС осуществлялась на основе приказа Министерства общего и профессионального образования Свердловской области от 02 октября 2014г. № 627-и «О формировании и ведении региональной информационной системы обеспечения проведения государственной итоговой аттестации обучающихся, освоивших основные образовательные программы основного общего и среднего общего образования на территории Свердловской области». Данным приказом определяется круг лиц, участвующих в обмене информацией, порядок доступа к информации, содержащейся в РИС, порядок внесения изменений в РИС и сроки хранения информации.

Работа с ФИС выстраивается на основе Постановления Правительства Российской Федерации от 31.08.2013 № 755 «О федеральной информационной системе обеспечения проведения государственной итоговой аттестации обучающихся, освоивших основные образовательные программы основного общего и среднего общего образования, и приема граждан в образовательные организации для получения среднего профессионального и высшего образования и региональных информационных системах обеспечения проведения государственной

итоговой аттестации обучающихся, освоивших основные образовательные программы основного общего и среднего общего образования», а также графика загрузки сведений в ФИС.

Качественное и своевременное планирование ЕГЭ/ОГЭ является одним из главных условий успешного проведения ГИА.

В 2014г. график загрузки сведений о планировании ГИА в ФИС выполнен без нарушений и в полном объеме.

Важным компонентом технико-технологического обеспечения проведения ГИА является специализированное программное обеспечение (далее по тексту – ПО), а именно ПО TEASTREADER 5.4, предназначенное для обработки результатов ЕГЭ.

Для обработки материалов ОГЭ в 2014 году сотрудниками ЦОИ подготовлено аналогичное программное обеспечение, которое позволило организовать обработку результатов в технологии, близкой к ЕГЭ. Это чрезвычайно важно, поскольку обеспечение массовой технологической обработки бланков ответов ОГЭ имеет большое значение для качественного проведения экзамена в целом.

Нововведением в 2014г. на уровне Свердловской области в части организации проверки экзаменационных работ участников ОГЭ муниципальными предметными комиссиями (далее по тексту - МПК) стал новый сервис поддержки - Портал поддержки проведения ЕГЭ и ОГЭ-2014 в Свердловской области (mрк.irgo.ru). Данный сервис является прообразом технологического портала ЦОИ и обеспечивает возможность загрузки на проверку изображений бланков ответов участников ОГЭ и форм протоколов экспертов и получение скан-копий протоколов экспертов МПК. В 2015 году планируется дальнейшее развитие этого инструмента.

На рисунке № 2 представлен перечень форм по обеспечению информационного сопровождения ГИА.



Рис. 2. Формы информационного сопровождения государственной итоговой аттестации выпускников образовательных организаций в Свердловской области

Кратко охарактеризуем каждый из элементов информационного сопровождения.

Ядром информационного и организационного сопровождения ГИА являются очные формы взаимодействия ГАОУ ДПО СО «ИРО» с органами местного самоуправления, осуществляющими управление в сфере образования, образовательными организациями: совещания, семинары, консультации, дополнительные профессиональные программы. В течение 2013–2014 учебного года ГАОУ ДПО СО «ИРО» проводились ежеквартальные мероприятия со специалистами образовательных организаций лицами, назначенными ответственными за информационный обмен в МОУО, ОУ:

- о работе с РИС (сентябрь 2013 г.);
- о проведении ДКР, РТ (январь 2014 г.);
- о планировании экзаменов (апрель 2014 г.);
- об организации работы ППЭ дополнительного этапа (июнь 2014 г.);

- консультации для отдельных образовательных организаций по вопросам работы в Региональной информационной системе, осуществлении планирования ГИА (для образовательных организаций, работающих в системе ГУФСИН, для вузов) (апрель, май 2014 г.)

Самым востребованным информационным ресурсом сопровождения ГИА является сайт «Информационная поддержка оценки качества образования в Свердловской области» (<http://ege.midural.ru>).

В 2014 году осуществлен редизайн сайта, усовершенствован и обновлен его контент. Так, на сайте размещена специфическая информация для педагогов, организаторов, участников ЕГЭ и их родителей, для специалистов системы образования, непосредственно занимающихся организацией региональных процедур оценки качества образования.

В 2014 году реализован проект родительского интернет-собрания «Подготовка к государственной итоговой аттестации: проблемы и решения» (<http://ege-ntfiro.blogspot.ru/>), обеспечивающий сетевое взаимодействие участников ЕГЭ: обучающихся, педагогов, родителей и общественных наблюдателей. Данная форма позволила в доступной форме представить порядок проведения ГИА, дала возможность обсуждения проблемных вопросов, связанных с подготовкой к ЕГЭ. Этот проект явился также одной из наиболее востребованных форм подготовки общественных наблюдателей.

Большой объем работы, связанный с разъяснением особенностей проведения ЕГЭ и ОГЭ в 2014 году, реализован в форме информационно-методических дней, которые прошли во всех управленческих округах Свердловской области в феврале 2014 г. Участниками стали более 2000 человек: руководители органов управления образованием и образовательных организаций, педагоги, выпускники и их родители. В перечне обсуждаемых проблем были результаты областных диагностических процедур (диагностические контрольные работы, репетиционные тестирования), а также изменения в порядке проведения ГИА. Для каждого управленческого округа был подготовлен тираж информационных материалов о порядке проведения ЕГЭ, разработанных на федеральном уровне. По рекомендации МОН РФ, РОН и ФГБУ «ФЦТ» эти материалы были предоставлены каждой образовательной организации, каждому выпускнику.

Подготовке к государственной итоговой аттестации в Свердловской области в соответствии с порядком проведения ЕГЭ и ОГЭ был посвящен один из выпусков газеты «Учитель».

Для обеспечения информированности населения области о ходе подготовки к ГИА были привлечены медиа-партнеры ГАОУ ДПО СО «ИРО»: пресс-служба Губернатора Свердловской области, телекомпания ОТВ, 4 канал, АТН и др.

Одним из важнейших информационных источников для всех субъектов остается «горячая линия», по телефонам которой каждый имеет

возможность получить квалифицированный ответ на любой вопрос, касающийся ГИА.

В 2014 году впервые разработано и реализовано техническое решение, обеспечивающее информационное и технологическое сопровождение региональных диагностических процедур, а также проведения ГИА в форме ОГЭ – сервис mpk.irro.ru. При помощи данного сервиса осуществлялось взаимодействие с муниципальными системами образования в части организации ОГЭ и проверки работ участников репетиционного тестирования, основного государственного экзамена.

Надежным информационным ресурсом остается файловый сервер ГАОУ ДПО СО «ИРО», предназначенный для обмена служебной информацией между ЦОИ и муниципальными органами управления образования, образовательными организациями.

Таким образом, информационное сопровождение ГИА в Свердловской области складывается из разнообразных ресурсов, удобных и доступных для всех категорий пользователей. Все ресурсы систематически обновляются и пополняются, информационные запросы потребителей в части ГИА и диагностических процедур удовлетворяются полностью и своевременно.

Вместе с тем, необходимо отметить, что у части выпускников общеобразовательных организаций все же сохраняются ошибочные представления о порядке проведения ЕГЭ, возникающие вследствие неверного представления информации педагогами.

Статистические данные о сети пунктов проведения экзаменов в форме ЕГЭ, ОГЭ, ГВЭ

В 2014 году в сравнении с 2013 годом сеть пунктов проведения ЕГЭ оптимизирована и сокращена на 30 %. Так, в 2013 году работало 235 ППЭ, в 2014 году – 173 ППЭ. Все ППЭ ЕГЭ оснащены системой видеонаблюдения, что в максимальной степени обеспечило открытость и прозрачность проведения процедуры единого государственного экзамена.

Сеть ППЭ ОГЭ была многократно больше сети ППЭ ЕГЭ: 786 ППЭ. С одной стороны, это позволило создать максимально комфортные условия для проведения ОГЭ, так как экзамены проходили в той школе, где выпускники завершали обучение. С другой стороны, большая сеть ППЭ ОГЭ повлекла за собой значительные затраты на подготовку необходимого количества организаторов, на получение и доставку экзаменационных материалов.

Особенности обработки экзаменационных материалов ЕГЭ и ОГЭ

Обработка экзаменационных материалов ЕГЭ производится в специализированных программных продуктах ABBYY TESTREADER 5.4 и «Планирование ЕГЭ». И то и другое программное обеспечение дополняет

друг друга, используя для обмена информацией общую базу данных. Третий компонент программного обеспечения – РИС ЕГЭ – используется для представления и изменения результатов экзаменов.

Названное программное обеспечение уникально, альтернативное программное обеспечение отсутствует.

Вместе с тем используемое при обработке материалов ЕГЭ программное обеспечение имеет ряд особенностей, обусловленных его структурой, подразумевающей использование его вместе со школьным и муниципальным компонентом. Эти особенности создают сложности в работе, классифицировать которые можно следующим образом:

1) значительный объем ручного исполнения некоторых задач, поскольку программное обеспечение не содержит возможности некоторых массовых операций (например, предполагает выполнение вручную по каждой школе отдельно такой задачи, как «исполнение планирования экзаменов и закрепление организаторов и участников в ППЭ»);

2) программный продукт ABBYY TESTREADER 5.4 обладает рядом особенностей, ограничивающих возможности при обработке экзаменационных материалов, например:

- станции верификации и старшего верификатора не позволяют увидеть, как распознаны метки об удалении с экзамена, и каждый случай неверного распознавания данной метки фиксируется в ФБГУ «ФЦТ» как нарушение (например, «удаление с экзамена»);

- отсутствуют возможности контроля нарушений до передачи всего массива данных в ФБГУ «ФЦТ»;

- нет возможности поиска информации об участниках ЕГЭ без полного доступа к базе данных;

- отсутствует автоматизация процессов передачи в МОУО и ОО уведомлений участникам экзаменов, форм отчетности ППЭ, протоколов, ведомостей нарушений, формируемых TESTREADER 5.4, вследствие чего появляется необходимость конвертации файлов в традиционные форматы для рассылки в территории, вследствие чего возникают большие временные затраты на выполнение этих операций;

- ограниченный круг формируемых отчетов, необходимых для контроля качества проведения ГИА, например, списка участников, не явившихся на экзамен, списка отсутствующих отчетных форм и иных материалов и т.п.

Считаем, что необходимо направить предложения в адрес ФГБУ «ФЦИ» по разработке необходимых инструментов для повышения качества планирования, организации и проведения ГИА с использованием программного продукта TESTREADER, а также разработать дополнительные узкоспециализированные программные средства, тесно связанные с программным обеспечением компании ABBYY.

В ходе проведения ЕГЭ в 2014г. имели место сбои в работе TestReader 5.4, устранение которых осуществлялось разработчиками на федеральном уровне.

На данном этапе в Свердловской области отсутствует универсальное (типовое) программное обеспечение поддержки проведения и обработки результатов ОГЭ.

Программные средства, разработанные в ЦОИ, обеспечивают такие операции, как тиражирование КИМ, наложение «маски ответов», создание протоколов и подсчет результатов ОГЭ с преобразованием в итоговый балл, выгрузку изображений регистрационных бланков и бланков ответов участников ОГЭ на сервер хранения информации, систему предоставления результатов участникам ОГЭ. Разработанные в ЦОИ отдельные программные средства уникальны для каждой операции проведения ОГЭ, и их адаптация к другим экзаменам требует квалифицированного сопровождения программиста.

Считаем целесообразным в 2015 году осуществить разработку необходимых объединенных между собой и использующих единый источник данных программных средств для унификации процедуры планирования, проведения и обработки результатов ОГЭ.

Характеристика качества проведения государственной итоговой аттестации в Свердловской области 2014 году

Статистика нарушений и отклонений от требований, выявленных при приемке экзаменационных материалов ЕГЭ, по управленческим округам приведена в таблице 14.

Таблица 14

Сравнительные данные о количестве нарушений, допущенных в ППЭ управленческих округов Свердловской области (на этапе приема экзаменационных материалов ЕГЭ), ед.

Управленческий округ	2013 год		2014 год	
	Количество нарушений, выявленных на этапе приема экзаменационных материалов ЕГЭ, ед	Доля в общем количестве нарушений по Свердловской области, связанных с подготовкой экзаменационных материалов к сдаче в ЦОИ	Количество нарушений, выявленных на этапе приема экзаменационных материалов ЕГЭ, ед	Доля в общем количестве нарушений по Свердловской области, связанных с подготовкой экзаменационных материалов к сдаче в РЦОИ
Восточный	8	3%	64	7%
Южный	10	4%	76	9%

Управленческий округ	2013 год		2014 год	
	Количество нарушений, выявленных на этапе приема экзаменационных материалов ЕГЭ, ед	Доля в общем количестве нарушений по Свердловской области, связанных с подготовкой экзаменационных материалов к сдаче в ЦОИ	Количество нарушений, выявленных на этапе приема экзаменационных материалов ЕГЭ, ед	Доля в общем количестве нарушений по Свердловской области, связанных с подготовкой экзаменационных материалов к сдаче в РЦОИ
Горнозаводской	6	2%	147	17%
Северный		8%	121	14%
Западный	7	2%	129	15%
Екатеринбург	91	34%	329	38%
По Свердловской области, всего	270	100 %	866	100 %

Несмотря на стопроцентное повышение квалификации специалистов системы образования, привлекаемых в качестве организаторов к проведению ЕГЭ в ППЭ, ошибок и нарушений в действиях сотрудников ППЭ полностью избежать не удалось. В основном это ошибки, допущенные организаторами в аудиториях при выдаче дополнительных бланков ответов, проставлении знака «Z», заполнении отчетных форм, упаковке экзаменационных материалов.

Причины возникновения нарушений, на наш взгляд, следующие. Во-первых, в 2014 году введен в действие существенно измененный порядок проведения ЕГЭ, в связи с чем, безусловно, сработал эффект новизны. Организаторам оказалось непросто адаптироваться к новым требованиям и особенно к усилению контроля за процедурой проведения экзамена.

Во-вторых, произошло обновление состава организаторов. Педагоги, которые работали на ЕГЭ впервые, в силу отсутствия опыта допускают большее количество ошибок, чем опытные организаторы.

В-третьих, к сожалению, часть ошибок возникает в силу невнимательности организаторов в аудитории. При кажущейся простоте заполнения отчетных форм (арифметические действия по сложению и вычитанию количества полученных индивидуальных комплектов, использованных, неиспользованных и т.п.) организаторы не всегда качественно справляются с этой задачей. Недостаток внимательности и в такой операции, как упаковка использованных индивидуальных комплектов в доставочные пакеты, приводит к возникновению ошибок (перепутали бланки, положили не в тот конверт).

Во избежание подобных нарушений необходимо тренировать педагогов в выполнении действий организатора в аудитории. Для этого в

следующем году нужно внести изменения в части увеличения количества часов на проведение практических занятий по ДПП «Подготовка организаторов ЕГЭ, ОГЭ».

Положительным моментом является минимальное количество нарушений заполнения бланков, допущенных участниками ЕГЭ. Диаграмма, отражающая структуру нарушений, выявленных при приемке экзаменационных материалов ЕГЭ, представлена в приложении № 3.

Таким образом, качество проведения ГИА в Свердловской области в 2014 году существенно лучше, чем в 2013 году. Снижение количества нарушений процедуры проведения ЕГЭ отражает статистика, приведенная в таблице 15.

Таблица 15

Нарушения порядка проведения ЕГЭ в Свердловской области
в 2013г. и в 2014г., ед.

Нарушение	2013 г.	2014 г
Общее количество нарушений процедуры проведения ЕГЭ по Свердловской области, всего (ед.)	24	19
в том числе:		
использование сотовых телефонов и неразрешенных справочных материалов	24	18
проведение ЕГЭ без автоматизированного распределения участников ЕГЭ		1
Утечка экзаменационных материалов	Нет	Нет
Преждевременное вскрытие экзаменационных материалов	Нет	Нет

Остановимся подробнее на отдельных нарушениях, влекущих за собой сложность или невозможность обработки бланков участников ГИА: дубли учетных карточек одного и того же участника ГИА в РИС/ФИС; несвоевременное внесение в РИС сведений об участниках ГИА и/или выборе экзаменов; неверное внесение персональных данных в РИС (орфографические ошибки, неверные данные паспортов иных государств и т.п.). Эти нарушения возникают вследствие некорректного внесения данных в РИС ответственными за информационный обмен. Последствия таких некомпетентных действий оказываются достаточно серьезными – нарушение права участников экзаменов на своевременное получение результатов. В ряде случаев это приводит к тому, что участник ЕГЭ не может быть даже допущен на экзамен.

Характеристика и статистика нарушений, выявленных при проведении ОГЭ

В сравнении с ЕГЭ качество заполнения бланков ответов участников ОГЭ в 2014 году, к сожалению, отличается более низким уровнем:

существенно больше ошибок участниками допущено в заполнении регистрационных полей бланков (например, неверное внесение персональных данных).

Кроме того, организаторы в аудиториях плохо справляются со связкой бланка ответов № 2 и дополнительного бланка ответов № 2.

В отличие от ЕГЭ, отметим безответственное отношение организаторов к контрольным измерительным материалам ОГЭ: при проведении экзаменов имели место ненадлежащая упаковка КИМ, несвоевременное предоставление использованных КИМ или вовсе непредоставление их в ЦОИ (со слов членов ГЭК, КИМы были уничтожены). Между тем, КИМы ГИА являются информацией ограниченного доступа, которую нельзя публиковать или выносить из ППЭ.

Отмечаются случаи использования отчетных форм неустановленного образца и бланков ответов, не содержащих штрих-кодов, что говорит о серьезных нарушениях процедуры проведения ОГЭ.

Подробная информация о структуре нарушений, выявленных при приемке экзаменационных материалов ОГЭ, представлена в приложении 4.

Считаем, что в 2015 году необходимо организовать массовое участие педагогов в специально организованных тренингах, которые помогут исключить ошибки при проведении процедуры ОГЭ.

Таблица 16

Сравнение качества проведения ЕГЭ и ОГЭ по объему нарушений, обнаруженных при приеме экзаменационных материалов в 2014 г., %

Управленческие округа Свердловской области	ЕГЭ	ОГЭ
Северный	14 %	8 %
Южный	9%	12%
Западный	15 %	15%
Восточный	7%	12%
Горнозаводской	17%	15%
Екатеринбург	38 %	38 %

**Статистическая информация о результатах единого государственного экзамена по общеобразовательным предметам
в 2012-2014гг. (по управленческим округам и муниципальным образованиям)**

Горнозаводской управленческий округ

Предмет: 1 — Русский язык

Код	Наименование	Средний балл			Не преодолели минимальный порог, %		
		2012	2013	2014	2012	2013	2014
8	Управление образования Верхнесалдинского городского округа	64,52	67,23	66,16	0,48	0,00	0,00
15	Управление образования Невьянского городского округа	64,58	68,02	67,97	2,31	0,78	0,00
19	Управление образования Горноуральского городского округа	57,83	59,32	61,41	0,60	0,67	0,00
37	Управление образования городского округа Верхний Тагил	63,46	68,18	67,31	0,00	0,00	0,00
38	Управление образования городского округа Верхняя Тура	59,97	65,30	66,80	0,00	0,00	0,00
49	Управление образования Кировградского городского округа	66,06	67,47	65,56	0,66	0,00	0,00
53	Управление образования Кушвинского городского округа	63,10	65,70	66,19	1,48	1,04	0,69
55	Городской округ Нижняя Салда	53,42	62,16	57,53	8,49	0,00	0,00
56	Управление образования Администрации города Нижний Тагил	63,34	68,21	68,30	0,61	0,24	0,00

57	Управление образования Новоуральского городского округа	67,17	71,04	69,07	0,00	0,22	0,00
67	Администрация городского округа Верх-Нейвинский	67,12	69,33	64,50	0,00	0,00	0,00
71	Отдел образования администрации городского округа ЗАТО Свободный	57,32	63,28	64,44	2,13	0,00	0,00

Предмет: 2 — Математика

Код	Наименование	Средний балл			Не преодолели минимальный порог, %		
		2012	2013	2014	2012	2013	2014
8	Управление образования Верхнесалдинского городского округа	45,41	49,06	49,17	1,92	1,37	0,61
15	Управление образования Невьянского городского округа	43,71	42,70	44,57	5,78	0,78	0,00
19	Управление образования Горноуральского городского округа	36,20	33,07	39,49	4,76	14,77	0,00
37	Управление образования городского округа Верхний Тагил	44,72	38,83	46,03	0,00	5,68	0,00
38	Управление образования городского округа Верхняя Тура	41,67	45,30	40,77	8,20	0,00	0,00
49	Управление образования Кировградского городского округа	42,30	41,00	44,59	1,32	5,74	0,92
53	Управление образования Кушвинского городского округа	39,56	42,56	49,08	5,45	7,29	0,00
55	Городской округ Нижняя Салда	38,42	44,99	45,44	8,49	0,00	0,00

56	Управление образования Администрации города Нижний Тагил	42,10	45,02	48,29	7,04	5,89	0,37
57	Управление образования Новоуральского городского округа	47,71	48,93	50,72	3,34	2,69	0,22
67	Администрация городского округа Верх-Нейвинский	44,47	44,92	32,27	0,00	0,00	0,00
71	Отдел образования администрации городского округа ЗАТО Свободный	38,85	35,00	40,59	8,51	10,26	0,00

Предмет: 3 — Физика

Код	Наименование	Средний балл			Не преодолели минимальный порог, %		
		2012	2013	2014	2012	2013	2014
8	Управление образования Верхнесалдинского городского округа	42,35	59,91	50,51	13,64	3,57	10,91
15	Управление образования Невьянского городского округа	42,11	56,69	47,98	21,28	3,85	7,32
19	Управление образования Горноуральского городского округа	38,96	43,60	44,43	28,00	15,00	0,00
37	Управление образования городского округа Верхний Тагил	44,77	54,38	52,29	12,90	6,25	0,00
38	Управление образования городского округа Верхняя Тура	44,73	59,77	42,20	9,09	0,00	10,00
49	Управление образования Кировградского городского округа	47,82	46,65	44,71	10,53	5,41	20,59
53	Управление образования Кушвинского городского округа	40,79	51,18	47,86	23,08	5,00	13,89

55	Городской округ Нижняя Салда	43,66	53,10	47,29	13,79	3,33	0,00
56	Управление образования Администрации города Нижний Тагил	44,59	54,92	50,29	18,09	6,32	6,67
57	Управление образования Новоуральского городского округа	46,57	60,05	55,42	12,10	2,70	5,51
67	Администрация городского округа Верх-Нейвинский	37,00	51,50	38,00	25,00	0,00	33,33
71	Отдел образования администрации городского округа ЗАТО Свободный	32,88	47,33	37,57	47,06	0,00	42,86

Восточный управленческий округ

Предмет: 1 — Русский язык

Код	Наименование	Средний балл			Не преодолели минимальный порог, %		
		2012	2013	2014	2012	2013	2014
1	Управление образования муниципального образования Алапаевское	60,57	63,85	65,61	0,95	0,00	0,00
2	Управление образования Артемовского городского округа	61,80	65,91	62,51	2,17	1,29	0,00
5	Управление образования Байкаловского муниципального района	58,17	60,51	62,49	1,65	0,00	0,00
11	Управление образования Ирбитского муниципального образования	55,95	62,98	63,57	4,59	0,00	0,00
13	Управление образования администрации Камышловского муниципального района	56,36	60,86	57,83	4,65	2,63	0,00

20	Управление образования Пышминского городского округа	57,00	60,97	63,91	0,90	1,67	0,00
22	Управление образования Режевского городского округа	61,22	67,02	66,21	0,97	0,00	0,00
24	Слободо-Туринский муниципальный отдел управления образованием	58,50	65,72	63,84	2,04	0,00	0,00
26	Управление образования Таборинского муниципального района	58,06	67,55	56,85	0,00	0,00	0,00
27	Управление образования Тавдинского городского округа	63,73	66,89	67,18	0,57	0,00	0,00
28	Управление образования Талицкого городского округа	60,21	64,06	64,02	0,87	0,40	0,00
29	Управление образования Тугулымского городского округа	53,88	58,04	57,49	1,39	1,12	0,00
30	Управление образования Туринского городского округа	56,19	63,58	61,72	2,90	0,00	0,00
32	Управление образования муниципального образования город Алапаевск	64,29	68,05	68,36	0,00	0,58	0,00
44	Управление образования Администрации города Ирбита	64,74	71,14	70,92	0,00	0,00	0,00
46	Отдел образования Камышловского городского округа	60,83	68,84	64,52	2,48	0,00	0,00
64	Администрация Махнёвского муниципального образования	58,47	56,00	58,33	0,00	0,00	0,00

Предмет: 2 — Математика

Код	Наименование	Средний балл			Не преодолели минимальный порог, %		
		2012	2013	2014	2012	2013	2014
1	Управление образования муниципального образования Алапаевское	41,31	39,32	42,41	0,95	0,00	0,00
2	Управление образования Артемовского городского округа	41,35	41,33	43,33	11,17	7,99	1,04
5	Управление образования Байкаловского муниципального района	40,15	36,46	43,97	3,31	5,00	0,00
11	Управление образования Ирбитского муниципального образования	34,61	38,27	44,13	18,88	8,22	0,00
13	Управление образования администрации Камышловского муниципального района	38,41	33,66	38,84	14,12	11,84	0,00
20	Управление образования Пышминского городского округа	37,79	36,97	43,03	8,11	9,17	0,00
22	Управление образования Режевского городского округа	40,45	39,62	45,11	6,28	7,93	0,00
24	Слободо-Туринский муниципальный отдел управления образованием	33,05	39,25	40,39	16,33	1,12	0,00
26	Управление образования Таборинского муниципального района	35,69	35,85	40,31	12,50	5,00	0,00
27	Управление образования Тавдинского городского округа	41,34	42,33	41,90	6,32	0,00	0,00
28	Управление образования Талицкого городского округа	38,73	40,80	39,72	8,66	1,20	0,85

29	Управление образования Тугулымского городского округа	33,99	30,88	37,60	9,03	16,85	1,01
30	Управление образования Туринского городского округа	39,11	44,12	43,38	4,35	1,00	0,00
32	Управление образования муниципального образования город Алапаевск	42,16	46,34	45,33	3,48	0,59	0,67
44	Управление образования Администрации города Ирбита	44,24	45,15	48,25	1,99	1,10	0,00
46	Отдел образования Камышловского городского округа	39,93	42,17	43,79	6,21	0,00	0,00
64	Администрация Махнёвского муниципального образования	38,13	32,36	38,55	0,00	0,00	0,00

Предмет: 3 — Физика

Код	Наименование	Средний балл			Не преодолели минимальный порог, %		
		2012	2013	2014	2012	2013	2014
1	Управление образования муниципального образования Алапаевское	39,59	46,40	44,41	11,76	0,00	5,88
2	Управление образования Артемовского городского округа	45,16	51,66	47,91	19,77	9,86	16,92
5	Управление образования Байкаловского муниципального района	38,67	39,88	47,41	33,33	18,75	17,65
11	Управление образования Ирбитского муниципального образования	49,06	43,14	42,62	0,00	27,27	20,83
13	Управление образования администрации Камышловского муниципального района	46,30	42,42	47,57	10,00	16,67	14,29

20	Управление образования Пышминского городского округа	36,90	46,59	40,50	47,62	18,18	12,50
22	Управление образования Режевского городского округа	42,09	48,84	43,06	14,93	5,41	14,29
24	Слободо-Туринский муниципальный отдел управления образованием	35,50	51,13	41,80	50,00	0,00	10,00
26	Управление образования Таборинского муниципального района	44,00	51,33	40,00	0,00	33,33	0,00
27	Управление образования Тавдинского городского округа	39,56	49,08	46,11	31,25	15,00	14,29
28	Управление образования Талицкого городского округа	41,17	46,59	41,02	22,22	13,56	21,57
29	Управление образования Тугулымского городского округа	35,18	49,27	33,62	45,45	9,09	61,90
30	Управление образования Туринского городского округа	39,79	47,62	48,78	28,85	12,50	7,41
32	Управление образования муниципального образования город Алапаевск	39,46	52,86	49,79	28,00	0,00	0,00
44	Управление образования Администрации города Ирбита	42,59	55,24	48,85	20,69	0,00	8,82
46	Отдел образования Камышловского городского округа	43,85	49,54	45,40	14,81	7,69	12,00
64	Администрация Махнёвского муниципального образования	35,88	-	40,00	37,50	-	0,00

Западный управленческий округ

Предмет: 1 — Русский язык

Код	Наименование	Средний балл			Не преодолели минимальный порог, %		
		2012	2013	2014	2012	2013	2014
3	Управление образования Артинского городского округа	61,28	65,10	64,70	0,00	0,00	0,00
4	Управление образования Ачитского городского округа	60,91	63,93	63,92	3,26	1,18	0,00
14	Управление образования муниципального образования Красноуфимский округ	58,73	63,01	66,65	3,31	0,00	0,00
16	Управление образования Нижнесергинского муниципального района	60,06	63,22	62,74	1,37	1,80	0,00
21	Управление образования городского округа Ревда	60,96	67,75	65,22	3,54	0,00	0,00
31	Управление образованием Шалинского городского округа	58,74	60,87	61,84	1,65	0,00	0,00
36	Управление образования городского округа Верхняя Пышма	60,50	70,23	67,37	1,20	0,00	0,00
40	Управление образования городского округа Дегтярск	60,87	63,79	63,04	0,00	1,79	0,00
52	Управление образованием городского округа Красноуфимск	64,16	71,55	70,29	0,51	0,00	0,00
58	Управление образования городского округа Первоуральск	61,11	67,09	66,57	1,10	0,28	0,00
59	Управление образования Полевского городского округа	63,25	64,96	65,65	0,00	0,29	0,00

62	Отдел образования городского округа Среднеуральск	62,58	66,73	68,03	0,00	0,00	0,00
65	Отдел образования Бисертского городского округа	59,33	66,14	61,81	5,00	0,00	0,00
72	Городской округ Староуткинск	52,50	51,77	61,43	0,00	0,00	0,00

Предмет: 2 — Математика

Код	Наименование	Средний балл			Не преодолели минимальный порог, %		
		2012	2013	2014	2012	2013	2014
3	Управление образования Артинского городского округа	41,62	39,65	44,86	8,45	7,64	0,00
4	Управление образования Ачитского городского округа	41,88	39,56	45,46	4,35	1,18	0,00
14	Управление образования муниципального образования Красноуфимский округ	36,44	32,21	47,22	15,45	11,43	0,00
16	Управление образования Нижнесергинского муниципального района	42,08	40,59	45,03	1,84	3,01	0,00
21	Управление образования городского округа Ревда	40,61	42,99	43,56	8,28	6,19	1,15
31	Управление образованием Шалинского городского округа	38,67	37,34	42,81	7,14	0,00	0,00
36	Управление образования городского округа Верхняя Пышма	39,72	45,52	47,63	6,63	4,90	0,00
40	Управление образования городского округа Дегтярск	42,13	40,02	45,73	0,00	1,79	0,00

52	Управление образованием городского округа Красноуфимск	43,55	46,26	49,70	5,13	1,42	0,00
58	Управление образования городского округа Первоуральск	41,69	45,60	48,29	6,02	2,22	0,37
59	Управление образования Полевского городского округа	44,41	44,71	46,07	2,23	4,00	0,32
62	Отдел образования городского округа Среднеуральск	48,15	43,26	48,10	0,00	0,00	0,00
65	Отдел образования Бисертского городского округа	41,92	48,58	46,17	5,00	0,00	0,00
72	Городской округ Староуткинск	35,71	32,31	41,43	7,14	0,00	0,00

Предмет: 3 — Физика

Код	Наименование	Средний балл			Не преодолели минимальный порог, %		
		2012	2013	2014	2012	2013	2014
3	Управление образования Артинского городского округа	42,30	50,29	46,25	24,07	8,57	9,38
4	Управление образования Ачитского городского округа	37,12	46,26	44,52	43,75	8,70	14,29
14	Управление образования муниципального образования Красноуфимский округ	39,34	47,33	50,44	24,14	8,33	0,00
16	Управление образования Нижнесергинского муниципального района	40,86	46,87	44,13	19,18	11,48	10,26
21	Управление образования городского округа Ревда	41,40	54,84	44,89	24,14	0,00	14,67

31	Управление образованием Шалинского городского округа	38,63	40,70	44,28	30,23	16,67	5,56
36	Управление образования городского округа Верхняя Пышма	43,59	59,53	52,31	18,31	4,94	5,63
40	Управление образования городского округа Дегтярск	41,21	54,00	49,42	14,29	15,38	16,67
52	Управление образованием городского округа Красноуфимск	44,18	55,53	47,02	16,00	0,00	5,56
58	Управление образования городского округа Первоуральск	43,58	54,39	50,20	21,59	13,25	8,33
59	Управление образования Полевского городского округа	42,90	53,32	47,62	17,70	5,61	8,54
62	Отдел образования городского округа Среднеуральск	39,69	45,53	43,76	30,77	17,65	17,65
65	Отдел образования Бисертского городского округа	47,29	47,35	41,00	7,14	15,00	11,11
72	Городской округ Староуткинск	36,67	52,00	-	16,67	0,00	-

Северный управленческий округ

Предмет: 1 — Русский язык

Код	Наименование	Средний балл			Не преодолели минимальный порог, %		
		2012	2013	2014	2012	2013	2014
9	Управление образования городского округа Верхотурский	51,59	57,74	60,19	4,55	1,28	0,00
10	Управление образования Гаринского городского округа	54,72	59,80	55,90	0,00	0,00	0,00
17	Управление образования администрации Нижнетуринского городского округа	63,44	65,87	65,46	0,68	1,18	0,00
18	Управление образованием Новолялинского городского округа	57,98	63,78	64,13	0,56	0,68	0,00
23	Отраслевой орган администрации Сосьвинского городского округа Управление образования	60,14	59,79	59,11	2,50	2,50	0,00
39	Муниципальный орган, осуществляющий управление в сфере образования - Отдел образования Волчанского городского округа	61,42	67,71	63,76	0,00	0,00	0,00
43	Управление образования Ивдельского городского округа	53,60	61,46	59,88	4,03	0,00	0,00
47	Отдел образования городского округа Карпинск	62,54	66,41	66,40	0,00	0,00	0,00
48	Управление образования Качканарского городского округа	63,54	68,17	68,95	0,00	0,00	0,56
50	Управление образования городского округа Краснотурьинск	62,84	67,43	67,21	0,27	0,29	0,00

51	Управление образования городского округа Красноуральск	61,86	66,47	65,01	0,72	0,00	0,00
54	Управление образования городского округа "город Лесной"	63,66	70,35	66,01	0,00	0,24	0,00
60	Управление образования Североуральского городского округа	57,46	64,62	64,32	3,00	0,40	0,00
61	Управление образования Серовского городского округа	60,59	64,25	64,24	0,89	0,54	0,00
70	Отдел ОКСиДМ городского округа Пелым	61,48	61,48	55,45	2,27	0,00	3,45

Предмет: 2 — Математика

Код	Наименование	Средний балл			Не преодолели минимальный порог, %		
		2012	2013	2014	2012	2013	2014
9	Управление образования городского округа Верхотурский	35,49	36,85	41,66	11,11	1,28	1,02
10	Управление образования Гаринского городского округа	47,97	38,10	42,33	0,00	0,00	0,00
17	Управление образования администрации Нижнетуринского городского округа	43,03	43,20	42,47	0,68	4,71	1,01
18	Управление образованием Новолялинского городского округа	41,02	39,40	43,95	0,56	0,68	0,00
23	Отраслевой орган администрации Сосьвинского городского округа Управление образования	39,77	37,60	38,21	4,17	2,50	0,00
39	Муниципальный орган, осуществляющий управление в сфере образования - Отдел	41,44	46,86	41,84	0,00	0,00	0,00

	образования Волчанского городского округа						
43	Управление образования Ивдельского городского округа	33,56	43,02	40,17	13,61	1,65	0,97
47	Отдел образования городского округа Карпинск	44,81	44,26	44,91	0,00	0,74	0,00
48	Управление образования Качканарского городского округа	43,84	50,27	48,28	5,45	3,45	0,57
50	Управление образования городского округа Краснотурьинск	40,79	39,99	45,28	3,01	7,54	0,36
51	Управление образования городского округа Красноуральск	41,27	40,79	45,99	4,38	0,89	0,00
54	Управление образования городского округа "город Лесной"	45,13	49,19	44,96	1,11	0,24	0,00
60	Управление образования Североуральского городского округа	38,48	40,44	45,36	10,57	6,35	0,00
61	Управление образования Серовского городского округа	39,27	41,42	40,77	5,13	7,61	0,72
70	Отдел ОКСиДМ городского округа Пелым	49,59	47,27	33,53	2,27	0,00	6,67

Предмет: 3 — Физика

Код	Наименование	Средний балл			Не преодолели минимальный порог, %		
		2012	2013	2014	2012	2013	2014
9	Управление образования городского округа Верхотурский	29,25	47,00	40,25	50,00	0,00	25,00
10	Управление образования Гаринского городского округа	37,40	33,00	46,50	30,00	100,00	0,00

17	Управление образования администрации Нижнетурунского городского округа	41,55	54,04	45,74	21,05	7,41	4,35
18	Управление образованием Новолялинского городского округа	41,92	48,61	45,32	25,00	8,70	6,45
23	Отраслевой орган администрации Сосьвинского городского округа Управление образования	37,41	48,84	34,42	36,36	5,41	42,11
39	Муниципальный орган, осуществляющий управление в сфере образования - Отдел образования Волчанского городского округа	42,42	48,33	43,25	25,00	0,00	12,50
43	Управление образования Ивдельского городского округа	33,62	53,07	35,80	46,15	7,14	46,67
47	Отдел образования городского округа Карпинск	45,40	46,70	45,37	8,57	15,00	0,00
48	Управление образования Качканарского городского округа	42,35	54,76	53,12	22,58	5,63	2,00
50	Управление образования городского округа Краснотурьинск	42,77	50,23	50,28	21,42	4,11	7,25
51	Управление образования городского округа Красноуральск	39,54	49,91	47,03	31,43	8,70	9,68
54	Управление образования городского округа "город Лесной"	40,59	54,97	47,96	23,08	3,51	8,79
60	Управление образования Североуральского городского округа	41,35	42,96	45,21	28,99	24,56	13,33
61	Управление образования Серовского городского округа	38,70	47,45	41,18	30,11	13,10	23,33
70	Отдел ОКСиДМ городского округа Пелым	46,91	54,58	38,78	0,00	0,00	44,44

Южный правленческий округ

Предмет: 1 — Русский язык

Код	Наименование	Средний балл			Не преодолели минимальный порог, %		
		2012	2013	2014	2012	2013	2014
6	Управление образования Администрации Белоярского городского округа	62,61	62,60	61,70	3,52	2,47	0,00
7	Управление образования городского округа Богданович	61,11	63,75	64,13	4,33	1,10	0,00
12	Управление образования Каменского городского округа	57,97	62,75	63,53	3,29	0,00	0,00
25	Управление образования Администрации Сысертского городского округа	58,17	63,12	62,77	0,75	0,43	0,00
33	Отдел образования Администрации Арамильского городского округа	59,61	64,85	59,02	0,00	0,00	0,00
34	Управление образованием Асбестовского городского округа	62,47	67,80	65,76	0,00	0,00	0,00
35	Управление образования Березовского городского округа	59,90	63,08	63,65	0,37	0,00	0,00
42	Управление образования городского округа Заречный	64,95	70,19	70,75	1,36	0,00	0,00
45	Управление образования города Каменска-Уральского	66,05	69,99	68,32	0,41	0,00	0,00
63	Управление образования городского округа Сухой Лог	64,13	65,00	66,50	0,43	0,00	0,00
66	Управление образования городского округа Верхнее Дуброво	61,42	66,05	58,27	0,00	0,00	0,00

68	Управление образования Малышевского городского округа	58,46	68,11	64,90	0,00	0,00	0,00
69	Управление образования городского округа Рефтинский	62,96	70,00	72,83	1,25	0,00	0,00
73	Администрация муниципального образования "посёлок Уральский"	68,38	63,15	60,86	0,00	0,00	0,00

Предмет: 2 — Математика

Код	Наименование	Средний балл			Не преодолели минимальный порог, %		
		2012	2013	2014	2012	2013	2014
6	Управление образования Администрации Белоярского городского округа	40,89	39,40	37,78	4,23	2,47	0,00
7	Управление образования городского округа Богданович	41,24	42,13	42,67	6,06	2,75	0,00
12	Управление образования Каменского городского округа	38,19	36,98	43,37	7,28	1,19	0,00
25	Управление образования Администрации Сысертского городского округа	37,08	37,07	41,38	8,61	9,79	0,00
33	Отдел образования Администрации Арамильского городского округа	38,55	29,39	38,14	12,90	25,42	0,00
34	Управление образованием Асбестовского городского округа	42,55	41,59	44,52	0,00	7,67	0,00
35	Управление образования Березовского городского округа	40,29	41,04	44,31	1,87	6,95	0,00
42	Управление образования городского округа Заречный	43,65	46,01	47,55	4,08	0,00	0,00

45	Управление образования города Каменска-Уральского	45,26	46,94	47,02	3,87	4,71	0,00
63	Управление образования городского округа Сухой Лог	42,38	42,29	44,94	3,02	2,63	0,56
66	Управление образования городского округа Верхнее Дуброво	46,27	43,60	39,00	0,00	0,00	0,00
68	Управление образования Малышевского городского округа	42,19	49,59	47,74	0,00	0,00	0,00
69	Управление образования городского округа Рефтинский	42,16	48,51	50,61	5,00	0,00	0,00
73	Администрация муниципального образования "посёлок Уральский"	40,31	41,92	36,00	0,00	0,00	0,00

Предмет: 3 — Физика

Код	Наименование	Средний балл			Не преодолели минимальный порог, %		
		2012	2013	2014	2012	2013	2014
6	Управление образования Администрации Белоярского городского округа	42,15	42,07	38,04	17,50	6,67	25,93
7	Управление образования городского округа Богданович	41,72	44,19	41,28	22,95	15,38	16,39
12	Управление образования Каменского городского округа	40,34	42,87	44,54	20,00	6,67	7,69
25	Управление образования Администрации Сысертского городского округа	39,16	44,56	43,71	28,89	21,88	8,89
33	Отдел образования Администрации Арамильского	41,40	46,71	38,38	40,00	14,29	25,00

	городского округа						
34	Управление образованием Асбестовского городского округа	40,04	51,43	45,75	31,46	7,61	12,31
35	Управление образования Березовского городского округа	40,29	49,53	43,11	31,94	11,86	22,22
42	Управление образования городского округа Заречный	45,35	54,61	49,16	5,88	2,44	6,82
45	Управление образования города Каменска-Уральского	45,31	53,06	47,32	15,14	6,16	12,02
63	Управление образования городского округа Сухой Лог	38,07	48,43	53,19	38,89	13,21	6,25
66	Управление образования городского округа Верхнее Дуброво	46,60	44,33	47,00	0,00	0,00	0,00
68	Управление образования Малышевского городского округа	33,88	47,90	39,62	37,50	10,00	37,50
69	Управление образования городского округа Рефтинский	42,65	57,18	57,20	15,00	9,09	0,00
73	Администрация муниципального образования "посёлок Уральский"	38,88	41,00	38,33	25,00	0,00	0,00

Муниципальное образование «город Екатеринбург»

Предмет: 1 — Русский язык

Код	Наименование	Средний балл			Не преодолели минимальный порог, %		
		2012	2013	2014	2012	2013	2014
81	Верх-Исетский район г. Екатеринбурга	64,00	68,30	68,08	1,90	0,42	0,00
82	Ленинский район г. Екатеринбурга	64,20	70,20	68,36	1,50	0,20	0,00
83	Железнодорожный район г. Екатеринбурга	64,20	65,04	64,50	2,10	0,42	0,00
84	Октябрьский район г. Екатеринбурга	63,30	70,26	68,07	2,00	0,57	0,00
85	Орджоникидзевский район г. Екатеринбурга	62,10	66,01	64,87	1,00	0,86	0,00
86	Кировский район г. Екатеринбурга	64,80	69,40	68,38	0,20	0,63	0,00
87	Чкаловский район г. Екатеринбурга	63,10	68,37	66,88	0,20	0,09	0,00

Предмет: 2 — Математика

Код	Наименование	Средний балл			Не преодолели минимальный порог, %		
		2012	2013	2014	2012	2013	2014
81	Верх-Исетский район г. Екатеринбурга	43,50	46,82	47,38	6,00	2,00	0,00
82	Ленинский район г. Екатеринбурга	44,50	47,11	47,66	4,00	1,47	0,35
83	Железнодорожный район г. Екатеринбурга	41,60	43,19	41,76	2,10	0,00	0,00
84	Октябрьский район г. Екатеринбурга	42,60	46,25	46,86	7,30	4,18	0,14
85	Орджоникидзевский район г. Екатеринбурга	42,10	44,06	44,79	5,90	5,96	1,41
86	Кировский район г. Екатеринбурга	44,90	46,68	48,30	2,60	2,63	0,00
87	Чкаловский район г. Екатеринбурга	41,50	47,04	46,90	2,50	2,51	0,29

Предмет: 3 — Физика

Код	Наименование	Средний балл	Не преодолели минимальный порог, %
-----	--------------	--------------	------------------------------------

		2012	2013	2014	2012	2013	2014
81	Верх-Исетский район г. Екатеринбурга	44,50	53,54	50,41	20,90	8,59	15,59
82	Ленинский район г. Екатеринбурга	44,50	54,79	49,35	16,70	5,37	10,74
83	Железнодорожный район г. Екатеринбурга	41,50	49,60	44,64	24,20	11,60	19,88
84	Октябрьский район г. Екатеринбурга	43,30	56,29	47,74	18,70	5,30	12,77
85	Орджоникидзевский район г. Екатеринбурга	44,30	51,92	46,98	13,40	9,05	11,69
86	Кировский район г. Екатеринбурга	46,00	54,45	48,36	14,90	9,04	12,33
87	Чкаловский район г. Екатеринбурга	43,40	52,51	48,75	18,40	5,37	10,87

Приложение 2

Статистическая информация о результатах государственной итоговой аттестации по программам основного общего образования по обязательным предметам в 2014 году

Код	Наименование МОУО	Общеобразовательный предмет	Количество участников	Средний балл	Количество участников, не преодолевших минимальный порог, чел.	Доля участников, не преодолевших минимальный порог, %
1 - Восточный округ						
1	Управление образования Администрации муниципального образования Алапаевское	Русский язык	253	3,69	1	0,40
		Математика	253	3,37	1	0,40
2	Управление образования Артемовский ГО	Русский язык	495	3,85	3	0,61
		Математика	496	3,48	6	1,21
5	МОУО БАЙКАЛОВСКИЙ МР	Русский язык	140	3,7	1	0,71
		Математика	140	3,52	0	0,00
11	Управление образования Ирбитского МО	Русский язык	307	3,64	7	2,28
		Математика	307	3,4	5	1,63
13	Управление образования администрации МО Камышловский МР	Русский язык	181	3,77	1	0,55
		Математика	181	3,43	0	0,00

20	Управление образования администрации Пышминского ГО	Русский язык	216	3,48	8	3,70
		Математика	216	3,25	9	4,17
22	УПРАВЛЕНИЕ ОБРАЗОВАНИЯ АДМИНИСТРАЦИИ РЕЖЕВСКОГО ГОРОДСКОГО ОКРУГА	Русский язык	386	3,71	10	2,59
		Математика	386	3,44	7	1,81
24	Слободо-Туринский МОУО	Русский язык	167	3,65	7	4,19
		Математика	167	3,31	4	2,40
26	МОУО Таборинского муниципального района	Русский язык	39	3,77	0	0,00
		Математика	39	3,28	2	5,13
27	МОУО ТАВДИНСКИЙ ГО	Русский язык	353	3,85	3	0,85
		Математика	353	3,32	3	0,85
28	МОУО Талицкий ГО	Русский язык	500	3,71	5	1,00
		Математика	500	3,31	4	0,80
29	Управление образования администрации Тугулымского ГО	Русский язык	195	3,31	12	6,15
		Математика	195	3,17	14	7,18
30	МОУО ТУРИНСКИЙ ГО	Русский язык	275	3,63	6	2,18
		Математика	275	3,38	7	2,55
32	ОМС Управление Образования МО г.Алапаевск	Русский язык	403	3,82	2	0,50
		Математика	403	3,37	2	0,50
44	Управление образованием МО г. Ирбит	Русский язык	340	3,83	3	0,88
		Математика	340	3,61	4	1,18

46	МОУО Камышловский ГО	Русский язык	267	3,84	1	0,37
		Математика	267	3,38	0	0,00
64	Администрация Махнёвского муниципального образования	Русский язык	41	3,78	0	0,00
		Математика	41	3,49	3	7,32
	Итого по округу	Русский язык	4558	3,72	70	1,54
		Математика	4559	3,39	71	1,56
2 - Южный округ						
6	МОУО Белоярский ГО	Русский язык	337	3,62	3	0,89
		Математика	337	3,31	3	0,89
7	МКУ "Управление образования ГО Богданович"	Русский язык	444	3,77	4	0,90
		Математика	444	3,39	5	1,13
12	Управление образования Администрации МО Каменский ГО	Русский язык	198	3,74	2	1,01
		Математика	198	3,37	2	1,01
25	Управление образования Администрации Сысертского ГО	Русский язык	470	3,75	9	1,91
		Математика	471	3,33	6	1,27
33	Отдел образования Арамильского ГО	Русский язык	158	3,73	0	0,00
		Математика	158	3,23	0	0,00
34	Управление образованием Асбестовского ГО	Русский язык	544	3,72	15	2,76
		Математика	545	3,36	27	4,95
35	МОУО Березовский ГО	Русский язык	562	3,7	6	1,07
		Математика	562	3,35	5	0,89
42	МОУО ГО ЗАРЕЧНЫЙ	Русский язык	276	3,9	1	0,36

		Математика	276	3,57	0	0,00
45	Орган местного самоуправления "Управление образования город Каменск-Уральский"	Русский язык	1407	3,78	40	2,84
		Математика	1407	3,46	64	4,55
63	ГО Сухой Лог	Русский язык	438	3,78	5	1,14
		Математика	439	3,43	3	0,68
66	МОУО ГО Верхнее Дуброво	Русский язык	36	3,61	0	0,00
		Математика	36	3,39	0	0,00
68	Управление образования Малышевского ГО	Русский язык	81	3,68	0	0,00
		Математика	81	3,36	0	0,00
69	Администрация городского округа Рефтинский	Русский язык	154	4,14	0	0,00
		Математика	154	3,71	0	0,00
73	МОУО МО п.Уральский	Русский язык	24	3,96	0	0,00
		Математика	24	3,42	0	0,00
	Итого по округу	Русский язык	5129	3,76	85	1,66
		Математика	5132	3,41	115	2,24
3 - Северный округ						
9	МОУО ГО Верхотурский	Русский язык	156	3,46	5	3,21
		Математика	156	3,27	4	2,56
10	Управление образования Гаринский ГО	Русский язык	32	3,44	0	0,00
		Математика	32	3,44	0	0,00
17	Управление образования	Русский язык	253	4	4	1,58

	администрации Нижнетуринского ГО					
		Математика	253	3,55	4	1,58
18	МОУО НОВОЛЯЛИНСКИЙ ГО	Русский язык	210	3,62	2	0,95
		Математика	210	3,29	1	0,48
23	МОУО Сосьвинский ГО	Русский язык	138	3,39	3	2,17
		Математика	138	3,18	8	5,80
39	Муниципальный орган, осуществляющий управление в сфере образования – Отдел образования Волчанского городского округа	Русский язык	95	3,62	5	5,26
		Математика	95	3,16	6	6,32
43	ОУО Ивдельский ГО	Русский язык	152	3,45	9	5,92
		Математика	152	3,1	8	5,26
47	Отдел образования администрации городского округа Карпинск	Русский язык	282	3,63	0	0,00
		Математика	282	3,34	0	0,00
48	Управление образованием Качканарский ГО	Русский язык	386	3,85	0	0,00
		Математика	386	3,56	2	0,52
50	МОУО ГО Краснотурьинск	Русский язык	564	3,7	14	2,48
		Математика	565	3,35	22	3,89
51	Муниципальное казенное учреждение " Управление образования городского округа Красноуральск	Русский язык	260	3,61	8	3,08
		Математика	260	3,4	4	1,54
54	МОУО ГО г.Лесной	Русский язык	472	3,91	2	0,42
		Математика	472	3,54	2	0,42

60	МОУО СЕВЕРОУРАЛЬСК ГО	Русский язык	435	3,71	5	1,15
		Математика	435	3,33	5	1,15
61	МОУО Серовский ГО	Русский язык	749	3,79	9	1,20
		Математика	749	3,35	4	0,53
70	Отдел ОКСиДМ ГО ПЕЛЫМ	Русский язык	46	3,8	2	4,35
		Математика	46	3,37	1	2,17
	Итого по округу	Русский язык	4230	3,73	68	1,61
		Математика	4231	3,38	71	1,68
4 - Горноуральский округ						
8	МОУО Верхнесалдинский ГО	Русский язык	424	3,68	11	2,59
		Математика	423	3,41	7	1,65
15	МОУО Невьянский ГО	Русский язык	416	3,81	1	0,24
		Математика	416	3,39	1	0,24
19	Управление образования администрации Горноуральского городского округа	Русский язык	260	3,59	6	2,31
		Математика	260	3,36	6	2,31
37	МОУО ГО Верхний Тагил	Русский язык	142	3,82	0	0,00
		Математика	142	3,52	0	0,00
38	МОУО ГО ВЕРХНЯЯ ТУРА	Русский язык	76	3,53	4	5,26
		Математика	76	3,25	5	6,58
49	МКУ "Управление образования Кировградского ГО"	Русский язык	236	3,77	3	1,27
		Математика	237	3,38	4	1,69
53	Управление образования Кушвинского ГО	Русский язык	390	3,72	16	4,10

		Математика	390	3,39	13	3,33
55	городской округ Нижняя Салда	Русский язык	124	3,77	0	0,00
		Математика	124	3,35	0	0,00
56	Город Нижний Тагил	Русский язык	2891	3,84	34	1,18
		Математика	2892	3,51	28	0,97
57	МОУО НОВОУРАЛЬСКИЙ ГО	Русский язык	810	3,91	2	0,25
		Математика	810	3,63	3	0,37
67	Администрация ГО Верх-Нейвинский	Русский язык	34	4	1	2,94
		Математика	33	3,61	0	0,00
71	Администрация ГО ЗАТО Свободный	Русский язык	74	3,59	4	5,41
		Математика	74	3,19	4	5,41
	Итого по округу	Русский язык	5877	3,81	82	1,40
		Математика	5877	3,48	71	1,21
5 - Западный округ						
3	Управление образования Администрации Артинского городского округа	Русский язык	272	3,7	6	2,21
		Математика	272	3,39	10	3,68
4	МОУО Ачитский ГО	Русский язык	169	3,48	8	4,73
		Математика	169	3,21	8	4,73
14	МОУО МО КРАСНОУФИМСКИЙ ОКРУГ	Русский язык	202	3,63	1	0,50
		Математика	206	3,37	8	3,88
16	Управление образования Нижнесергинского муниципального района	Русский язык	377	3,66	9	2,39

		Математика	378	3,4	19	5,03
21	МОУО ГО Ревда	Русский язык	534	3,91	4	0,75
		Математика	534	3,41	14	2,62
31	Управление образованием Шалинского ГО	Русский язык	187	3,59	7	3,74
		Математика	187	3,34	4	2,14
36	МОУО ГО ВЕРХНЯЯ ПЫШМА	Русский язык	590	3,78	7	1,19
		Математика	589	3,54	5	0,85
40	МОУО ГО ДЕГТЯРСК	Русский язык	117	3,62	9	7,69
		Математика	116	3,33	9	7,76
52	Муниципальный орган управления образованием Управление образованием городского округа Красноуфимск	Русский язык	387	3,84	7	1,81
		Математика	387	3,49	8	2,07
58	МОУО ГО Первоуральск	Русский язык	1249	3,73	25	2,00
		Математика	1250	3,49	22	1,76
59	ОМС Управление образованием ПГО	Русский язык	636	3,73	5	0,79
		Математика	636	3,47	3	0,47
62	МКУ "УО ГО Среднеуральск"	Русский язык	170	3,68	2	1,18
		Математика	170	3,35	0	0,00
65	Отдел образования Бисертского ГО	Русский язык	104	3,73	1	0,96
		Математика	104	3,47	3	2,88
72	МОУО ГО Староуткинск	Русский язык	28	3,32	0	0,00
		Математика	28	3,21	0	0,00
	Итого по округу	Русский язык	5022	3,73	91	1,81
		Математика	5026	3,44	113	2,25

6 - Екатеринбург						
81	г.Екатеринбург Верх-исетский район	Русский язык	1404	4,1	4	0,28
		Математика	1405	3,75	1	0,07
82	г.Екатеринбург Ленинский район	Русский язык	1496	4,03	5	0,33
		Математика	1495	3,7	2	0,13
83	г.Екатеринбург Железнодорожный район	Русский язык	1195	3,9	4	0,33
		Математика	1195	3,54	3	0,25
84	г.Екатеринбург Октябрьский район	Русский язык	1168	3,99	6	0,51
		Математика	1168	3,64	4	0,34
85	г.Екатеринбург Орджоникидзевский район	Русский язык	1922	3,95	5	0,26
		Математика	1923	3,57	5	0,26
86	г.Екатеринбург Кировский район	Русский язык	1394	4,12	3	0,22
		Математика	1394	3,74	5	0,36
87	г.Екатеринбург Чкаловский район	Русский язык	1846	3,9	4	0,22
		Математика	1845	3,58	4	0,22
	Итого по округу	Русский язык	10425	3,99	31	0,30
		Математика	10425	3,64	24	0,23
7 - Федеральные образовательные учреждения						
96	Федеральные образовательные учреждения	Русский язык	178	4,26	0	0,00
		Математика	178	4,2	0	0,00
	Итого по округу	Русский язык	178	4,26	0	0,00

		Математика	178	4,2	0	0,00
8 - Негосударственные образовательные учреждения						
97	Негосударственные образовательные учреждения	Русский язык	90	4,26	0	0,00
		Математика	90	3,72	0	0,00
	Итого по округу	Русский язык	90	4,26	0	0,00
		Математика	90	3,72	0	0,00
9 - Государственные образовательные учреждения Свердловской области						
95	Государственные образовательные учреждения Свердловской области	Русский язык	1158	3,71	13	1,12
		Математика	1155	3,29	15	1,30
	Итого по округу	Русский язык	1158	3,71	13	1,12
		Математика	1155	3,29	15	1,30
	Итого по области	Русский язык	36667	3,82	440	1,20
		Математика	36673	3,49	480	1,31

Сводная статистическая информация о нарушениях, выявленных при приеме и обработке бланков ответов участников ЕГЭ в Свердловской области в 2014 г.

Диаграмма № 1

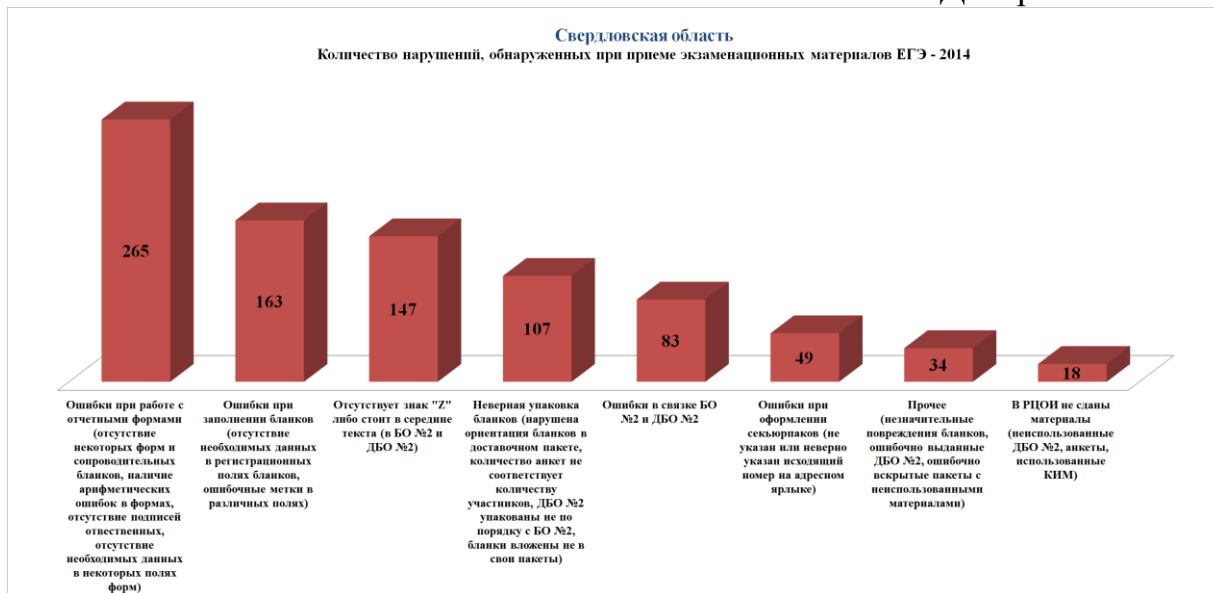


Диаграмма № 2

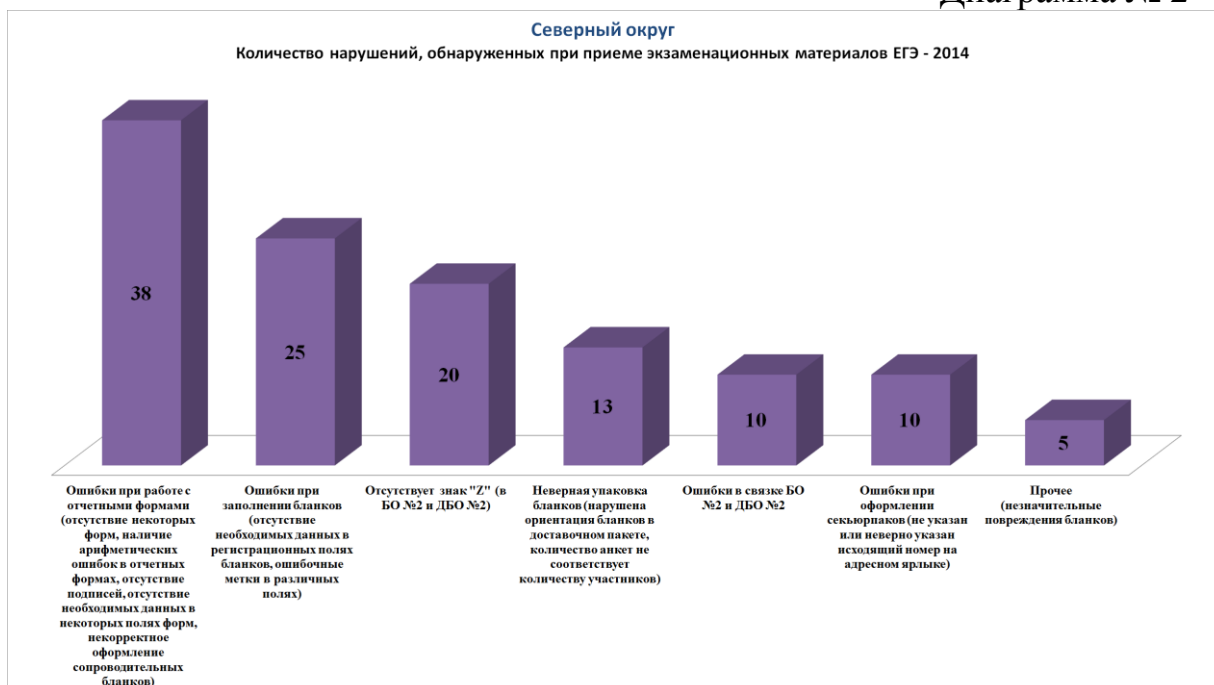


Диаграмма № 3

Южный округ

Количество нарушений, обнаруженных при приеме экзаменационных материалов ЕГЭ - 2014

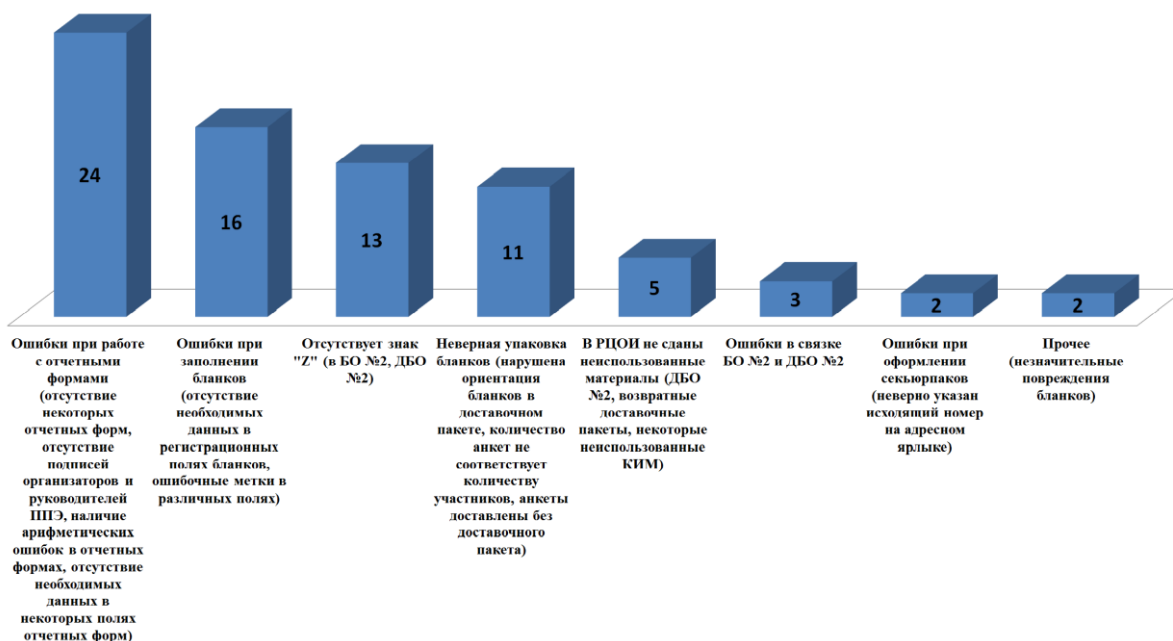


Диаграмма № 4

Западный округ

Количество нарушений, обнаруженных при приеме экзаменационных материалов ЕГЭ - 2014



Диаграмма № 5

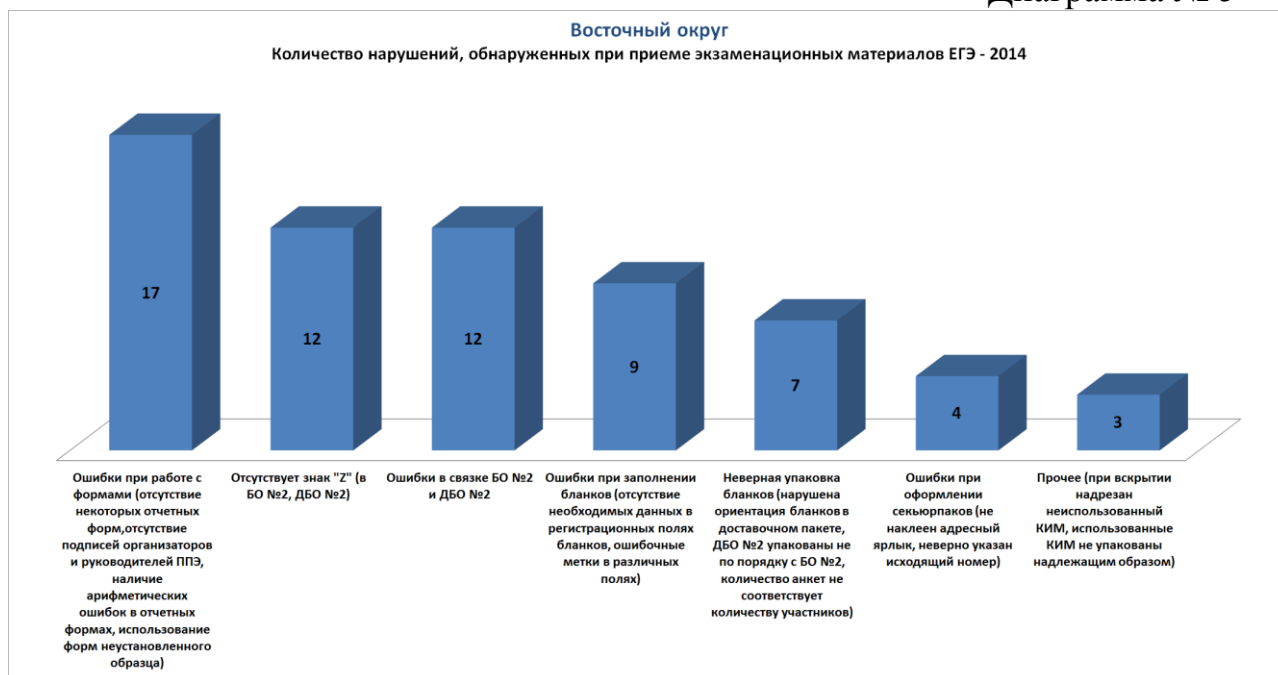
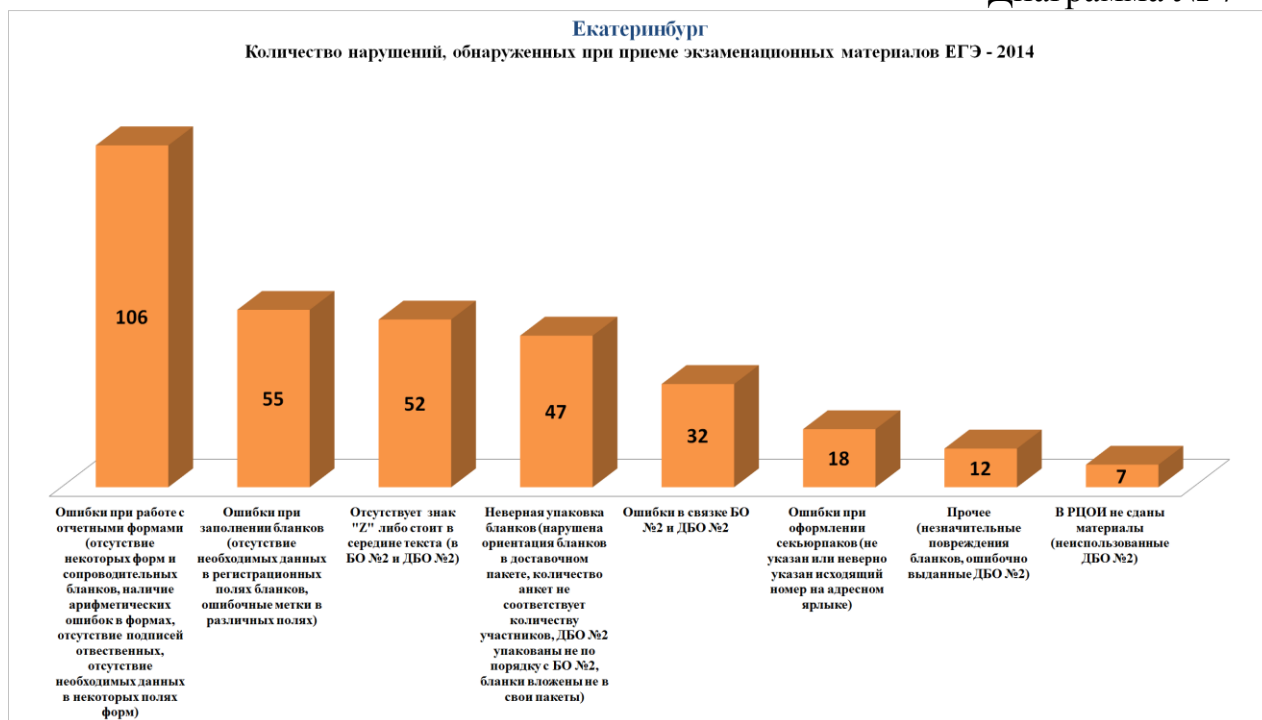


Диаграмма № 6





Сводная статистическая информация о нарушениях, выявленных при приеме и обработке бланков ответов участников ОГЭ в Свердловской области в 2014 году

Диаграмма № 8



Диаграмма № 9



Диаграмма № 10



Диаграмма № 11



Диаграмма № 12

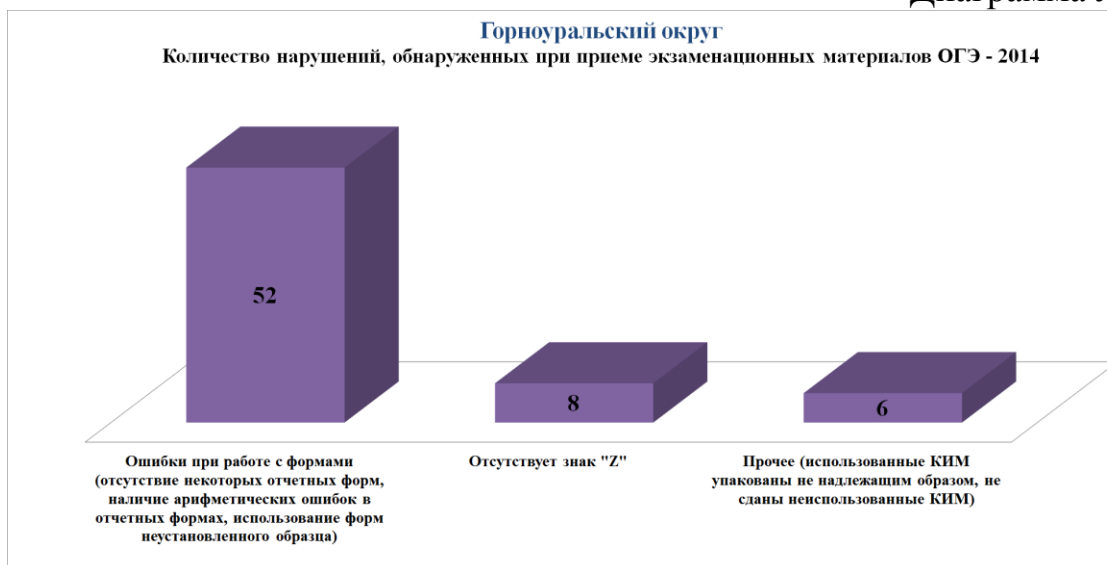


Диаграмма № 13



Виды нарушений, обнаруженных при приемке и обработке экзаменационных материалов участников ОГЭ в Свердловской области в 2014г., %

Диаграмма № 14



Сводные статистические данные об организаторах и участниках ЕГЭ в Свердловской области в 2014 г

Показатель	В том числе, по управленческим округам						
	Всего	Северный	Западный	Южный	Восточный	Горнозаводской	Екатеринбург
Количество ППЭ, ед	173	35	25	17	21	29	46
Доля ППЭ в общем количестве ППЭ по Свердловской области, %	100	20	14	10	12	17	27
Количество участников ЕГЭ, чел.	23 420	3 609	2 955	2 400	2 380	3 508	8 568
Доля участников ЕГЭ в общем количестве участников ЕГЭ в Свердловской области, %	100	15	13	10	10	15	37
Количество педагогов, привлекаемых к проведению ЕГЭ, чел.	7 441	1 280	953	738	749	1 212	2 509
Доля педагогов, привлекаемых к проведению ЕГЭ, в общем количестве по Свердловской области, %	100	17	13	10	10	16	34
Количество педагогов, прошедших обучение по ДПП «Подготовка организаторов ЕГЭ/ОГЭ», чел.	8 800	1 529	1 089	1 030	1 163	1 466	2 523
Доля педагогов, прошедших обучение по ДПП «Подготовка организаторов ЕГЭ/ОГЭ», в общем количестве педагогов Свердловской области, привлеченных работе в ППЭ %	100	17	12	12	13	17	29
Количество общественных наблюдателей, чел.	1 550	340	172	247	251	287	253
Доля аккредитованных общественных наблюдателей округа в общем количестве аккредитованных общественных наблюдателей в Свердловской области, %	100	22	11	16	16	19	16

Сводные статистические данные об организаторах и участниках ОГЭ в Свердловской области в 2014 г

	Всего	В том числе по правленческим округам					
		Северный	Западный	Южный	Восточный	Горнозаводской	Екатеринбург
Количество ППЭ, ед	786	132	80	88	167	133	186
Доля ППЭ в общем количестве ППЭ по Свердловской области, %	100	17	10	11	21	17	24
Количество участников ЕГЭ, чел.	38 402	5 861	5 633	4 283	5 008	5 954	11 663
Доля участников ЕГЭ в общем количестве участников ЕГЭ в Свердловской области, %	100	15	15	11	13	16	30
Количество педагогов, привлекаемых к проведению ЕГЭ, чел.	12 867	2 137	1 839	1 351	1 878	1 943	3 719
Доля педагогов, привлекаемых к проведению ЕГЭ, в общем количестве по Свердловской области, %	100	17	14	10	15	15	29